


# Dell Latitude E7240

## Průručka majitel'a

Regulační model: P22S  
Regulační typ: P22S001



# Poznámky, upozornenia a výstrahy

 **POZNÁMKA:** POZNÁMKA uvádza dôležité informácie, ktoré umožňujú lepšie využitie počítača.

 **VAROVANIE: UPOZORNENIE** označuje možné poškodenie hardvéru alebo stratu údajov a uvádza, ako sa vyhnúť problému.

 **VÝSTRAHA: VÝSTRAHA** označuje možné poškodenie majetku, osobné zranenie alebo smrť.

**Copyright © 2014 Dell Inc. Všetky práva vyhradené.** Tento produkt je chránený zákonmi USA a ďalšími medzinárodnými zákonmi o autorských právach a duševnom vlastníctve. Dell™ a logo Dell sú ochrannými známkami spoločnosti Dell Inc. v Spojených štátoch a/alebo ďalších jurisdikciách. Všetky ostatné tu uvedené značky a názvy môžu byť ochranné známky ich príslušných spoločností.

2014 -05

Rev. A03

# Obsah








<b>1 Práca na počítači.....</b>	<b>5</b>
Pred servisným úkonom v počítači.....	5
Vypnutie počítača.....	6
Po dokončení práce v počítači.....	7
<b>2 Dokovanie vášho počítača.....</b>	<b>9</b>
<b>3 Demontáž a inštalácia komponentov.....</b>	<b>11</b>
Odporúčané nástroje.....	11
Prehľad systému.....	11
Vybratie karty SD.....	12
Vloženie karty SD.....	13
Vybratie batérie.....	13
Vloženie batérie.....	14
Demontáž spodného krytu.....	14
Inštalácia spodného krytu.....	16
Demontáž karty mSATA SSD.....	16
Inštalácia karty mSATA SSD.....	16
Demontáž rámu klávesnice.....	16
Inštalácia rámu klávesnice.....	17
Demontáž klávesnice.....	17
Inštalácia klávesnice.....	18
Demontáž opierky dlaní.....	18
Inštalácia opierky dlaní.....	19
Demontáž dosky spínača Wi-Fi.....	20
Inštalácia dosky spínača Wi-Fi.....	20
Demontáž pamäťového modulu.....	20
Inštalácia pamäťového modulu.....	21
Demontáž karty WLAN.....	21
Montáž karty WLAN.....	21
Demontáž karty WWAN.....	22
Inštalácia karty WWAN.....	22
Demontáž rámu displeja.....	22
Inštalácia rámu displeja.....	23
Demontáž panela displeja.....	23
Inštalácia panela displeja.....	24
Demontáž gombíkovej batérie.....	24
Inštalácia gombíkovej batérie.....	25

Demontáž reproduktorov.....	25
Inštalácia reproduktorov.....	26
Demontáž krytu závesu displeja.....	26
Inštalácia krytu závesu displeja.....	27
Demontáž chladiča.....	27
Inštalácia chladiča.....	27
Demontáž zostavy displeja.....	28
Inštalácia zostavy displeja.....	29
Demontáž ventilátora systému.....	30
Inštalácia ventilátora systému.....	30
Demontáž systémovej dosky.....	31
Inštalácia systémovej dosky.....	32
Demontáž konektora napájania .....	32
Inštalácia konektora napájania.....	33
<b>4 Informácie o porte na pripojenie dokovacej stanice.....</b>	<b>35</b>
<b>5 Nastavenie systému.....</b>	<b>37</b>
Zavádzacia postupnosť.....	37
Navigačné klávesy.....	37
Možnosti programu System Setup.....	38
Aktualizácia systému BIOS .....	48
Systémové heslo a heslo pre nastavenie.....	48
Nastavenie systémového hesla a hesla pre nastavenie.....	49
Vymazanie alebo zmena existujúceho systémového hesla a/alebo hesla pre nastavenie.....	49
<b>6 Diagnostika.....</b>	<b>51</b>
Diagnostika Vylepšené vyhodnotenie systému pred zavedením (Enhanced Pre-Boot System Assessment – ePSA).....	51
Indikátory stavu zariadenia.....	52
Indikátory stavu batérie.....	52
<b>7 Technické údaje.....</b>	<b>55</b>
<b>8 Kontaktovanie spoločnosti Dell.....</b>	<b>61</b>


# Práca na počítači

## Pred servisným úkonom v počítači


Dodržiavajte nasledujúce bezpečnostné pokyny, aby ste sa vyhli prípadnému poškodeniu počítača a zaistili svoju osobnú bezpečnosť. Pokiaľ nie je uvedené inak, každý postup uvádzaný v tomto dokumente predpokladá, že sú splnené nasledujúce podmienky:

- Prečítali ste si bezpečnostné informácie, ktoré boli dodané spolu s počítačom.
  - Komponent možno vymeniť alebo (ak bol zakúpený osobitne) namontovať podľa postupu demontáže v opačnom poradí krokov.
-  **VÝSTRAHA:** Pred otvorením krytu a panelov počítača odpojte všetky zdroje napájania. Po dokončení práce vnútri počítača znova nainštalujte všetky kryty, panely a skrutky pred tým, než počítač pripojíte k zdroju napájania.
-  **VÝSTRAHA:** Skôr než začnete pracovať vnútri počítača, prečítajte si bezpečnostné pokyny dodané s počítačom. Ďalšie informácie o bezpečnosti a overených postupoch nájdete na stránke so zákonnými požiadavkami na adrese [www.dell.com/regulatory\\_compliance](http://www.dell.com/regulatory_compliance).
-  **VAROVANIE:** Veľa opráv smie vykonávať iba oprávnený servisný technik. Vy môžete vykonávať iba postupy riešenia problémov a jednoduché opravy, na ktoré vás oprávňuje dokumentácia k produktu alebo pokyny internetového alebo telefonického tímu servisu a technickej podpory. Na škody spôsobené opravami, ktoré neboli autorizované spoločnosťou Dell, sa nevzťahuje záruka. Prečítajte si bezpečnostné informácie, ktoré boli dodané spolu s produktom, a dodržujte ich.
-  **VAROVANIE:** Uzemnite sa pomocou uzemňovacieho remienka na zápästí alebo opakovaným dotýkaním sa nenatretého kovového povrchu (ako napr. konektora na zadnej strane počítača), aby ste predišli elektrostatickému výboju.
-  **VAROVANIE:** So súčiastkami a kartami zaobchádzajte opatrne. Nedotýkajte sa komponentov ani kontaktov na karte. Kartu držte za jej okraje alebo za jej kovový montážny držiak. Komponenty ako procesor držte za okraje, nie za kolíky.
-  **VAROVANIE:** Ak odpájate kábel, ťahajte ho za konektor alebo pevný ťahací jazýček, nie za samotný kábel. Niektoré káble majú konektor zaistený západkami; pred odpojením takéhoto kábla stlačte západky. Konektory od seba odpájajte plynulým ťahom v rovnom smere – zabránite tým ohnutiu kolíkov. Skôr než niektorý kábel zapojíte, presvedčte sa, či sú oba konektory správne orientované a zarovnané.
-  **POZNÁMKA:** Farba počítača a niektorých komponentov sa môže odlišovať od farby uvádzanej v tomto dokumente.

V záujme predchádzania poškodeniu počítača vykonajte pred začatím prác vo vnútri počítača nasledujúce kroky.


1. Pracovný povrch musí byť rovný a čistý, aby sa nepoškriabal kryt počítača.
2. Vypnite počítač (pozrite časť Vypnutie počítača).
3. Ak je váš počítač pripojený na dokovaciu stanicu (ak je v doku), odpojte ho.
  -  **VAROVANIE:** Ak chcete odpojiť sieťový kábel, najskôr odpojte kábel z počítača a potom ho odpojte zo sieťového zariadenia.
4. Odpojte od počítača všetky sieťové káble.

5. Odpojte počítač a všetky pripojené zariadenia z elektrických zásuviek.
6. Zatvorte displej a prevráťte počítač na rovný pracovný povrch.

 **POZNÁMKA:** V záujme predchádzania poškodeniu systémovej dosky musíte pred servisným úkonom v počítači vybrať hlavnú batériu.

7. Vyberte hlavnú batériu.
8. Otočte počítač do normálnej polohy.
9. Otvorte displej.
10. Stlačte vypínač, aby sa uzemnila systémová doska.

 **VAROVANIE:** Pred otvorením displeja vždy odpojte počítač z elektrickej zásuvky, aby ste predišli zásahu elektrickým prúdom.



 **VAROVANIE:** Skôr než sa dotknete akéhokoľvek komponentu vo vnútri počítača, uzemnite sa dotykomenatretého kovového povrchu, napríklad kovovej zadnej strany počítača. Počas práce sa pravidelne dotýkajte nenatreného kovového povrchu, aby sa rozptýlila statická elektrina, ktorá by mohla poškodiť vnútorné komponenty.


11. Z príslušných zásuviek vyberte všetky vložené karty ExpressCard alebo Smart Card.

## Vypnutie počítača

 **VAROVANIE:** Skôr než vypnete počítač, uložte a zatvorte všetky otvorené súbory a zatvorte všetky otvorené programy, aby ste zabránili strate údajov.

1. Vypnite operačný systém:

- V systéme Windows 8:
  - Používanie zariadenia podporujúceho dotyk:
    - a. Prejdite prstom od pravého okraja obrazovky, otvorte ponuku kľúčových tlačidiel a vyberte možnosť **Settings (Nastavenia)**.
    - b. Vyberte , potom kliknite na tlačidlo **Vypnúť**.
  - Používanie myši:
    - a. Presuňte kurzor do pravého horného rohu obrazovky a kliknite na možnosť **Settings (Nastavenia)**.
    - b. Kliknite na  a vyberte tlačidlo **Vypnúť**.
- V systéme Windows 7:

1. Kliknite na položku **Štart** .
2. Kliknite na tlačidlo **Vypnúť**.

alebo

1. Kliknite na položku **Štart** .
2. Kliknite na šípku v pravom dolnom rohu ponuky **Štart** podľa obrázka a kliknite na položku **Vypnúť**.



2. Skontrolujte vypnutie počítača a všetkých pripojených zariadení. Ak sa počítač a pripojené zariadenia nevypli pri vypínaní operačného systému automaticky, vypnite ich stlačením a podržaním hlavného vypínača na asi 4 sekundy.

## Po dokončení práce v počítači

Po skončení postupu instalace součástí se před zapnutím počítače uistíte, či ste pripojili všetky externé zariadenia, karty a káble.

 **VAROVANIE: Používajte výlučne batériu určenú pre konkrétny typ počítača Dell, aby ste nepoškodili počítač. Nepoužívajte batérie určené pre iné počítače spoločnosti Dell.**

1. Pripojte prípadné externé zariadenia, napríklad replikátor portov alebo mediálnu základňu, a nainštalujte všetky karty, napríklad ExpressCard.
2. Pripojte k počítaču prípadné telefónne alebo sieťové káble.

 **VAROVANIE: Pred zapojením sieťového kábla najskôr zapojte kábel do sieťového zariadenia a potom ho zapojte do počítača.**

3. Namontujte späť batériu.
4. Pripojte počítač a všetky pripojené zariadenia k ich elektrickým zásuvkám.
5. Zapnite počítač.

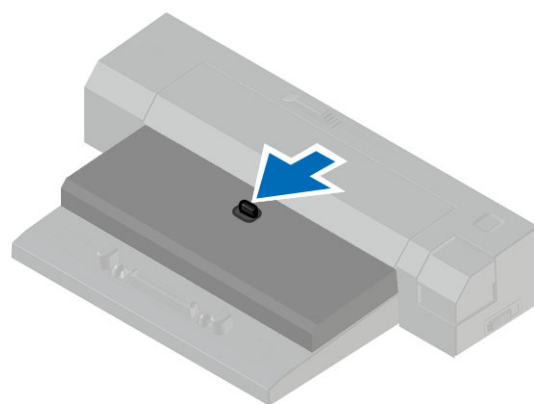
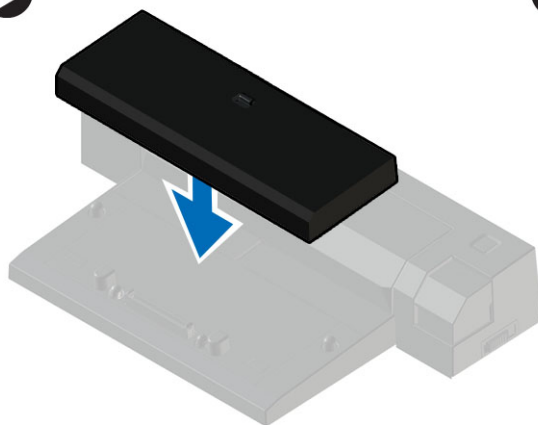





## Dokovanie vášho počítača

Pri dokovaní svojho počítača postupujte podľa nasledujúcich krokov:

- Umiestnite dokovaciu rozperu, kým dokovacia rozpera kliknutím nezapadne na svoje miesto na dokovacej stanici.
- Pre dokovanie počítača umiestnite počítač na dokovaciu rozperu.



 **POZNÁMKA:** Táto dokovacia rozpera sa môže používať iba na dokovanie počítačov Latitude E7240 / Latitude E7440. Pomocou tejto dokovacej stanice nie je možné dokovať žiadne iné počítače Dell.



# Demontáž a inštalácia komponentov

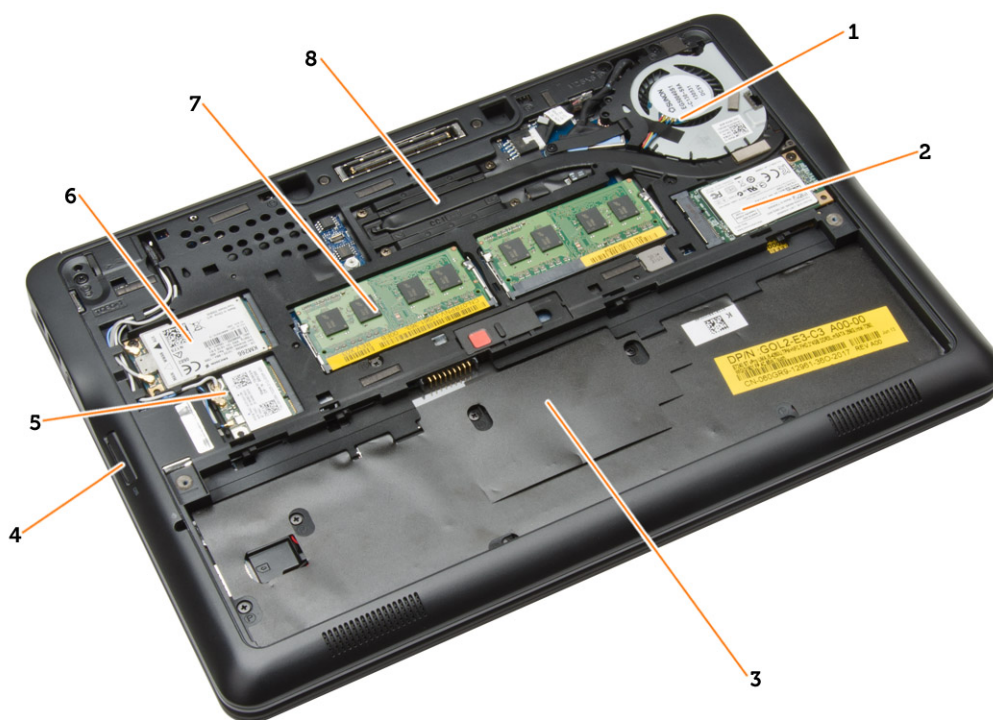
Táto časť obsahuje podrobné informácie o odstraňovaní alebo inštalácii komponentov vášho počítača.

## Odporúčané nástroje

Postupy uvedené v tomto dokumente môžu vyžadovať použitie nasledujúcich nástrojov:

- Malý plochý skrutkovač
- Križový skrutkovač
- Malé plastové páčidlo

## Prehľad systému

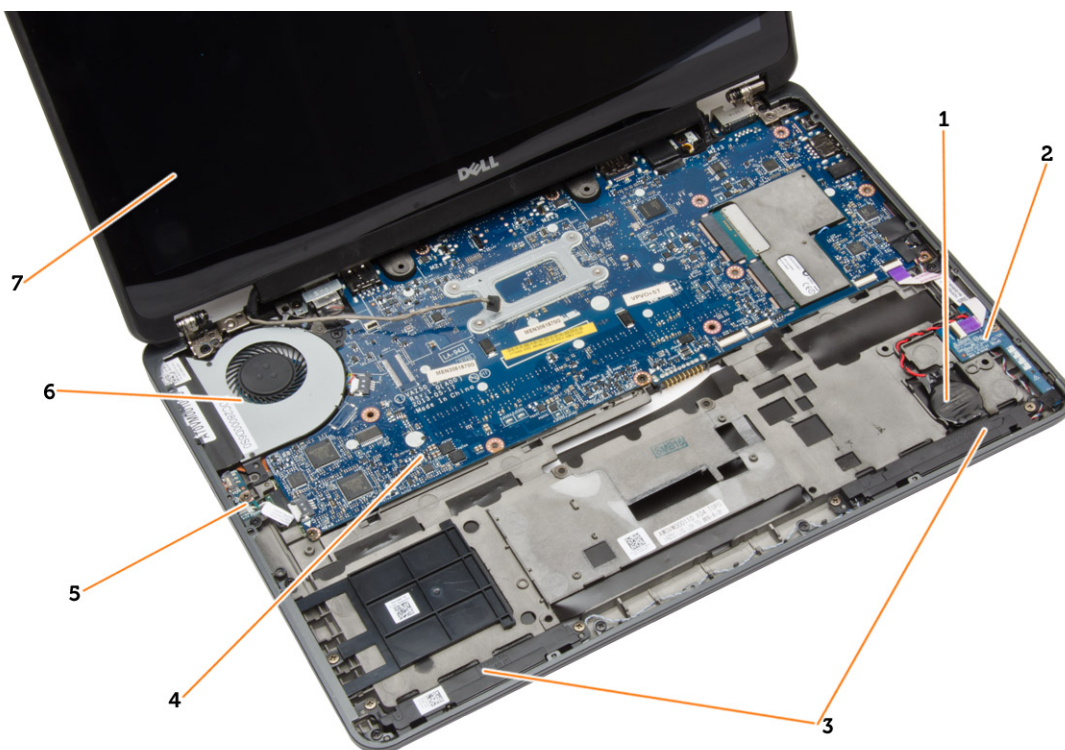


Obrázok 1. Pohľad dovnútra – vzadu

1. ventilátor systému
2. karta mSATA
3. šachta batérie
4. karta SD

5. karta WLAN
6. karta WWAN
7. pamäťový modul
8. chladič

Obrázok 2. Pohľad dovnútra – vpredu



- |                        |                       |
|------------------------|-----------------------|
| 1. gombíková batéria   | 2. doska karty SIM    |
| 3. reproduktor         | 4. systémová doska    |
| 5. doska spínača Wi-Fi | 6. ventilátor systému |
| 7. zostava displeja    |                       |

## Vybratie karty SD

1. Postupujte podľa pokynov uvedených v časti *Pred servisným úkonom v počítači*.
2. Zatlačením na kartu SD ju uvoľníte z počítača.



3. Vysuňte kartu SD z počítača.

## Vloženie karty SD

1. Zasuňte kartu SD do zásuvky, až kým nezačujete kliknutie.
2. Postupujte podľa pokynov uvedených v časti *Po dokončení práce v počítači*.

## Vybratie batérie

1. Postupujte podľa pokynov uvedených v časti *Pred servisným úkonom v počítači*.
2. Posuňte uvoľňovaciu západku, aby sa uvoľnila batéria.



3. Zdvihnite batériu z počítača.



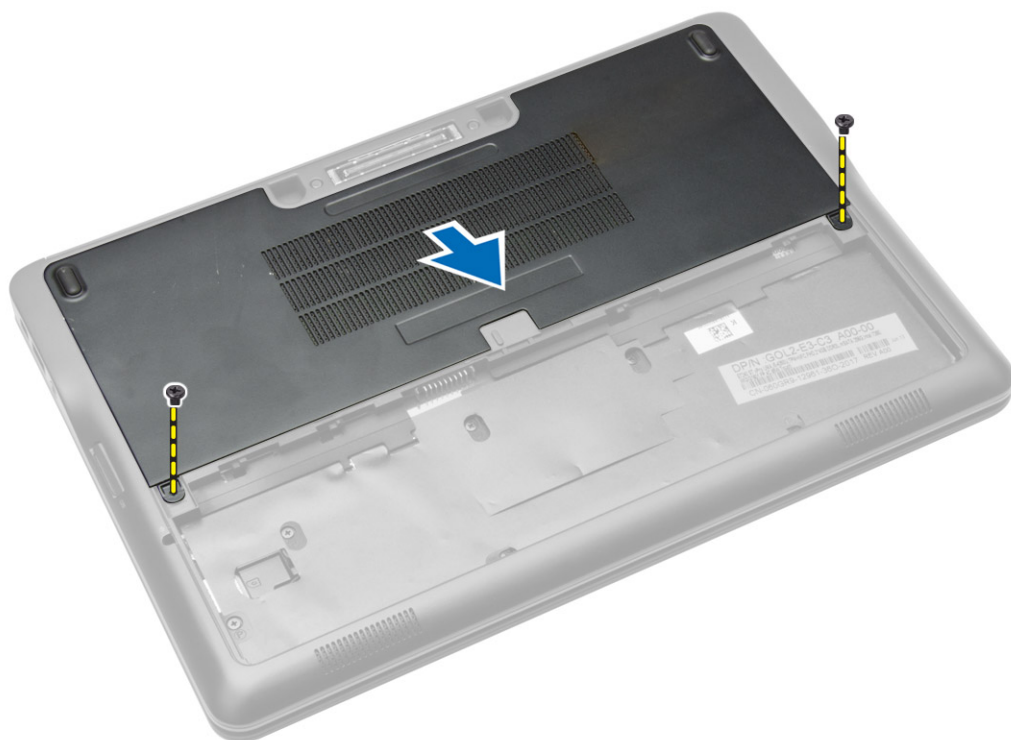
## Vloženie batérie

1. Batériu zasuňte do zásuvky, kým nezacvakne na miesto.
2. Postupujte podľa pokynov uvedených v časti *Po dokončení prác vnútri počítača*.

## Demontáž spodného krytu

1. Postupujte podľa pokynov uvedených v časti *Pred servisným úkonom v počítači*.
2. Vyberte batériu.

3. Odstráňte skrutky, ktoré pripevňujú spodný kryt k počítaču.



4. Nadvihnite spodný kryt a vyberte ho z počítača.

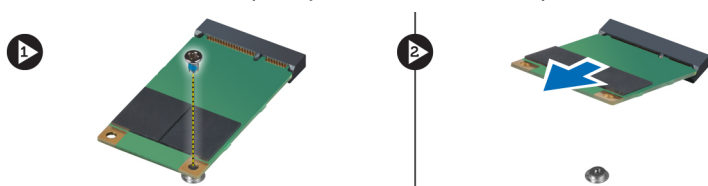


## Inštalácia spodného krytu

1. Umiestnite spodný kryt tak, aby bol správne zarovnaný s otvormi na skrutky v počítači.
2. Utiahnite skrutky, ktoré upevňujú spodný kryt k počítaču.
3. Vložte batériu.
4. Postupujte podľa pokynov uvedených v časti *Po dokončení práce v počítači*.

## Demontáž karty mSATA SSD

1. Postupujte podľa pokynov uvedených v časti *Pred servisným úkonom v počítači*.
2. Demontujte nasledujúce komponenty:
  - a. batéria
  - b. karta SD
  - c. spodný kryt
3. Odstráňte skrutku, ktorá upevňuje kartu mSATA SSD a vyberte kartu mSATA SSD z počítača.



## Inštalácia karty mSATA SSD

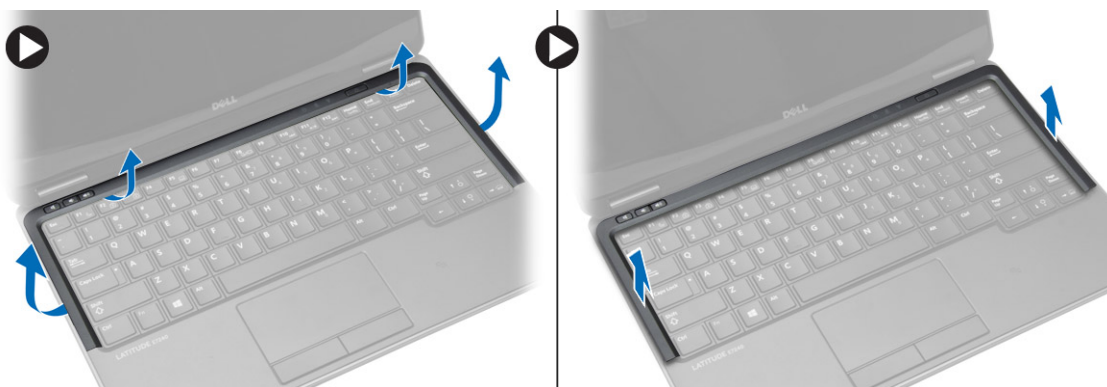
1. Vložte kartu mSATA SSD do príslušnej zásuvky v počítači.
2. Utiahnite skrutku, ktorá pripevňuje kartu mSATA SSD k počítaču.
3. Nainštalujte nasledujúce komponenty:
  - a. spodný kryt
  - b. karta SD
  - c. batéria
4. Postupujte podľa pokynov uvedených v časti *Po dokončení práce v počítači*.

## Demontáž rámu klávesnice

1. Postupujte podľa pokynov uvedených v časti *Pred servisným úkonom v počítači*.
2. Vyberte batériu.



3. Pomocou plastového pera vypáčte rám klávesnice a uvoľnite ho z počítača. Zdvihnite rám klávesnice a vyberte ho z počítača.

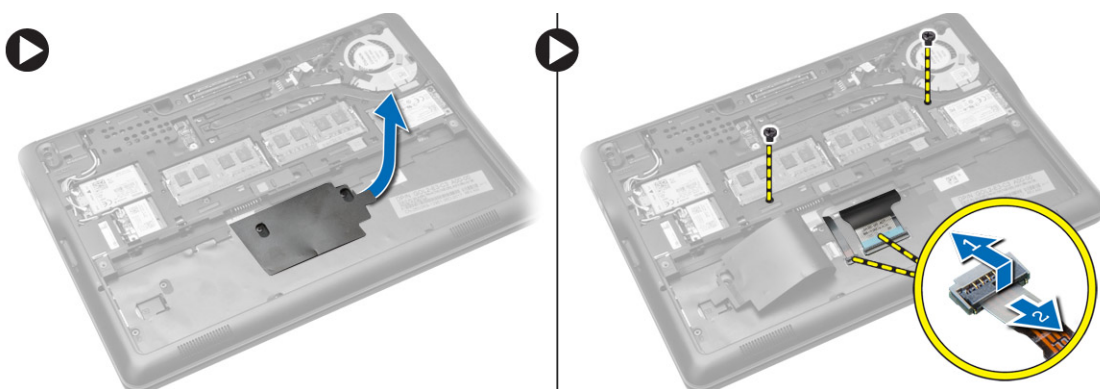


## Inštalácia rámu klávesnice

1. Zarovnajte rám klávesnice s priečinkom.
2. Zatlačte na okraje rámu klávesnice, kým nezacvakne na svoje miesto.
3. Vložte batériu.
4. Postupujte podľa pokynov uvedených v časti *Po dokončení práce v počítači*.

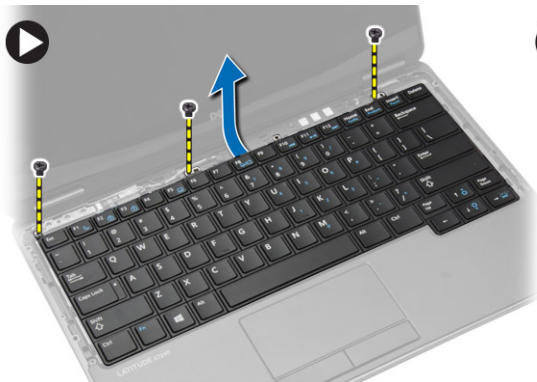
## Demontáž klávesnice

1. Postupujte podľa pokynov uvedených v časti *Pred servisným úkonom v počítači*.
2. Demontujte nasledujúce komponenty:
  - a. batéria
  - b. spodný kryt
  - c. rám klávesnice
3. Zdvihnite šachtu batérie a odmontujte skrutku, ktorá upevňuje klávesnicu k počítaču.
4. Vykonať nasledujúce kroky podľa ilustrácie:
  - a. Zdvihnite západku, ktorá upevňuje kábel klávesnice k počítaču [1].
  - b. Odpojte kábel klávesnice od počítača [2].



5. Obráťte počítač a vyberte skrutky, ktoré pripevňujú klávesnicu k počítaču.

6. Vykonaňte nasledujúce kroky podľa ilustrácie:
- Vysuňte klávesnicu z počítača [1].
  - Zdvihnite klávesnicu z počítača [2].



## Inštalácia klávesnice

- Pripojte kábel klávesnice a utiahnite skrutku, ktorá upevňuje klávesnicu k počítaču.
- Nasuňte klávesnicu na svoje miesto tak, aby zacvakla.
- Obráťte počítač, umiestnite klávesnicu a utiahnite skrutky, ktoré upevňujú klávesnicu k počítaču.
- Nainštalujte nasledujúce komponenty:
  - rám klávesnice
  - spodný kryt
  - batéria
- Postupujte podľa pokynov uvedených v časti *Po dokončení práce v počítači*.

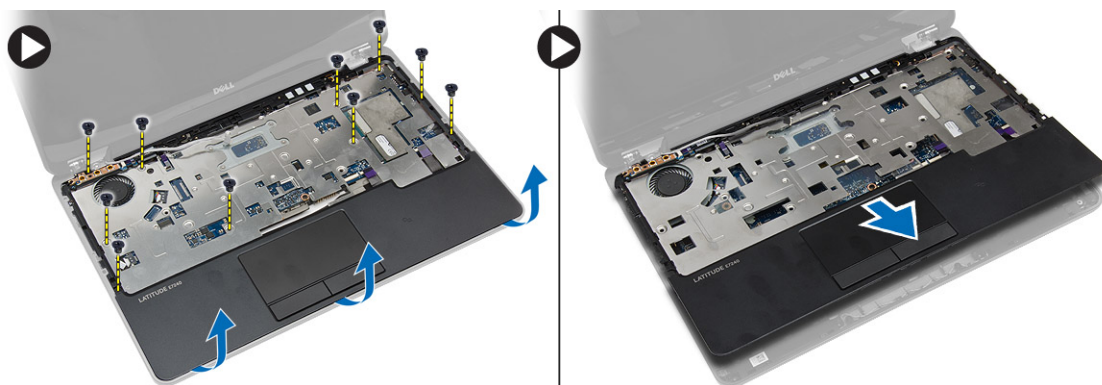
## Demontáž opierky dlaní

- Postupujte podľa pokynov uvedených v časti *Pred servisným úkonom v počítači*.
- Demontujte nasledujúce komponenty:
  - karta SD
  - batéria
  - spodný kryt
  - rám klávesnice
  - klávesnica
- Odmontujte skrutky, ktoré upevňujú zostavu opierky dlaní, a obráťte počítač.

4. Vykonaňte nasledujúce kroky podľa ilustrácie:
  - a. Odpojte kábel od počítača.
  - b. Zdvihnite západku, ktorá upevňuje kábel klávesnice k počítaču [1].
  - c. Odpojte kábel klávesnice [2].
  - d. Odpojte kábel dotykovej podložky od počítača [3].
  - e. Vyberte káble zo slotu [4].



5. Odmontujte skrutky, ktoré upevňujú zostavu opierky dlaní k prednej časti počítača. Vypáňte okraje zostavy opierky dlaní a zdvihnite ju z počítača.

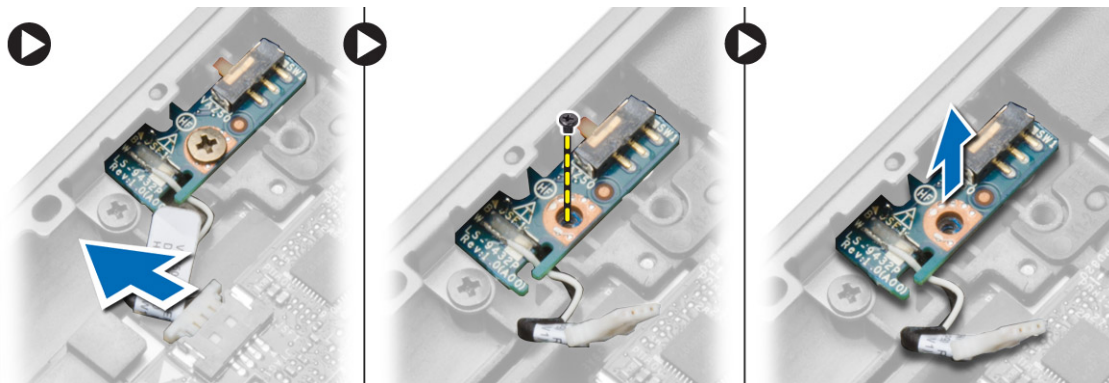


## Inštalácia opierky dlaní

1. Zarovnajte zostavu opierky dlaní na svojom mieste v počítači a zacvaknite ju na miesto.
2. Utiahnite skrutky, ktoré pripevňujú zostavu opierky dlaní k prednej strane počítača.
3. Preved'te kábel dotykovej podložky a pripojte ho k systémovej doske.
4. Utiahnite skrutky, ktoré upevňujú zostavu opierky dlaní k základni počítača.
5. Nainštalujte nasledujúce komponenty:
  - a. klávesnica
  - b. rám klávesnice
  - c. spodný kryt
  - d. batéria
  - e. karta SD
6. Postupujte podľa pokynov uvedených v časti *Po dokončení práce v počítači*.

## Demontáž dosky spínača Wi-Fi

1. Postupujte podľa pokynov uvedených v časti *Pred servisným úkonom v počítači*.
2. Demontujte nasledujúce komponenty:
  - a. karta SD
  - b. batéria
  - c. spodný kryt
  - d. rám klávesnice
  - e. klávesnica
  - f. opierka dlaní
3. Odpojte kábel dosky spínača Wi-Fi od systémovej dosky a odmontujte skrutku, ktorá upevňuje dosku spínača Wi-Fi k počítaču. Vyberte dosku spínača Wi-Fi.



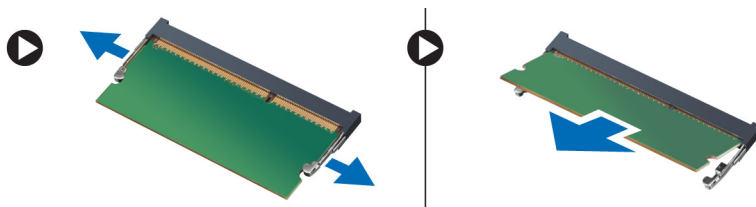
## Inštalácia dosky spínača Wi-Fi

1. Vložte dosku spínača Wi-Fi do príslušného slotu.
2. Pripojte dosku spínača Wi-Fi k systémovej doske.
3. Uťahnite skrutku, ktorá upevňuje dosku spínača Wi-Fi k systémovej doske.
4. Nainštalujte nasledujúce komponenty:
  - a. opierka dlaní
  - b. klávesnica
  - c. rám klávesnice
  - d. spodný kryt
  - e. batéria
  - f. karta SD
5. Postupujte podľa pokynov uvedených v časti *Po dokončení práce v počítači*.

## Demontáž pamäťového modulu

1. Postupujte podľa pokynov uvedených v časti *Pred servisným úkonom v počítači*.
2. Demontujte nasledujúce komponenty:
  - a. batéria
  - b. spodný kryt

3. Vypáčte istiace spony smerom od pamäťového modulu, kým nevyskočí. Odstráňte pamäťový modul z príslušného konektora systémovej dosky.

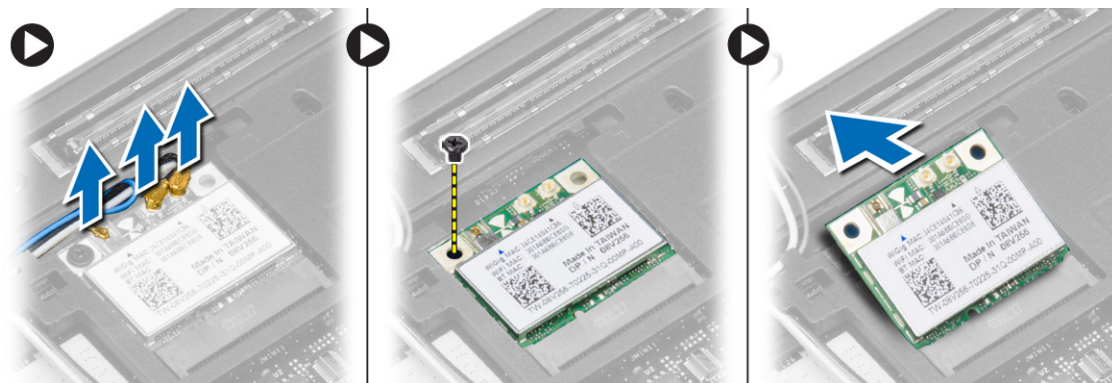


## Inštalácia pamäťového modulu

1. Vložte pamäťový modul do zásuvky pamäte.
2. Zatlačením na úchytky prichyťte pamäťový modul k systémovej doske.
3. Nainštalujte nasledujúce komponenty:
  - a. spodný kryt
  - b. batéria
4. Postupujte podľa pokynov uvedených v časti *Po dokončení práce v počítači*.

## Demontáž karty WLAN

1. Postupujte podľa pokynov uvedených v časti *Pred servisným úkonom v počítači*.
2. Demontujte nasledujúce komponenty:
  - a. batéria
  - b. spodný kryt
3. Odpojte anténne káble od karty WLAN a odskrutkujte skrutku, ktorá pripevňuje kartu WLAN k počítaču. Vyberte kartu WLAN z počítača.



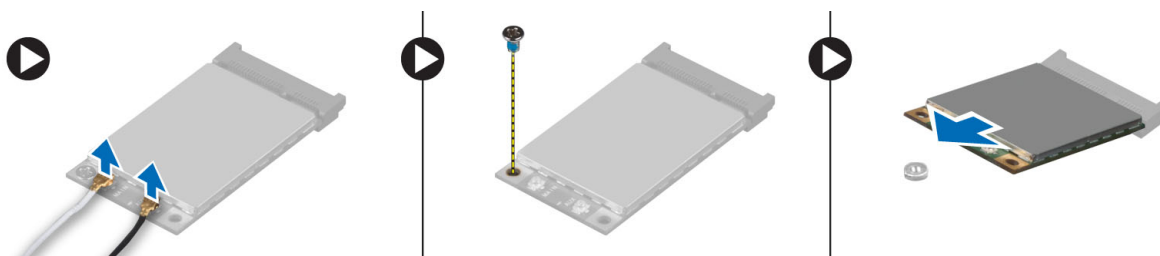
## Montáž karty WLAN

1. Vložte kartu WLAN do jej zásuvky pod 45-stupňovým uhlom.
2. Uťahnite skrutku, ktorá pripevňuje kartu WLAN k počítaču.
3. Pripojte anténne káble k príslušným konektorom podľa označenia na karte WLAN.
4. Nainštalujte nasledujúce komponenty:
  - a. spodný kryt
  - b. batéria

5. Postupujte podľa pokynov uvedených v časti *Po dokončení práce v počítači*.

## Demontáž karty WWAN

1. Postupujte podľa pokynov uvedených v časti *Pred servisným úkonom v počítači*.
2. Demontujte nasledujúce komponenty:
  - a. batéria
  - b. karta SD
  - c. spodný kryt
3. Odpojte anténne káble od karty WWAN.
4. Odskrutkujte skrutku, ktorá pripevňuje kartu WWAN k počítaču.
5. Odpojte anténne káble z karty WWAN. Odstráňte skrutku, ktorá drží kartu siete WWAN v počítači a vyberte ju.



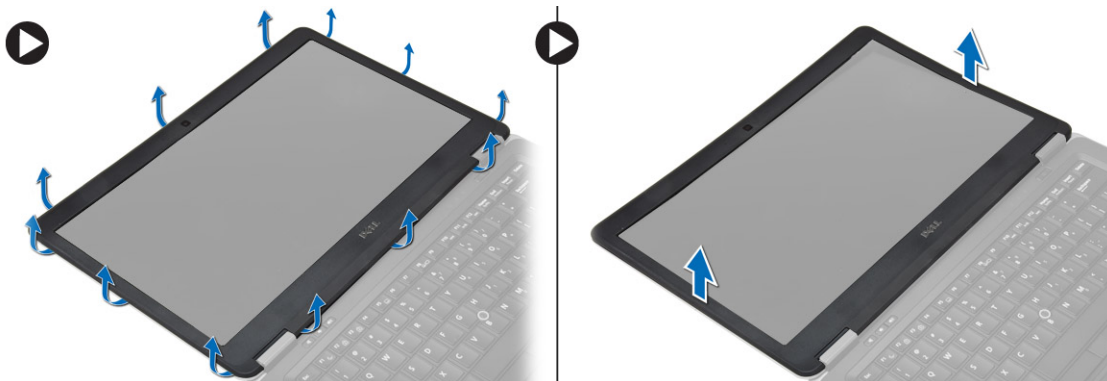
## Inštalácia karty WWAN

1. Kartu WWAN vložte do zásuvky na systémovej doske.
2. Zatlačte kartu WWAN nadol a utiahnite skrutku, ktorá pripevňuje kartu WWAN k počítaču.
3. Pripojte anténne káble k príslušným konektorom podľa označenia na karte WWAN.
4. Nainštalujte nasledujúce komponenty:
  - a. spodný kryt
  - b. karta SD
  - c. batéria
5. Postupujte podľa pokynov uvedených v časti *Po dokončení práce v počítači*.

## Demontáž rámu displeja

1. Postupujte podľa pokynov uvedených v časti *Pred servisným úkonom v počítači*.
2. Vyberte batériu.

3. Vypáčte okraje rámu displeja. Odnímte rám displeja zo zostavy displeja.

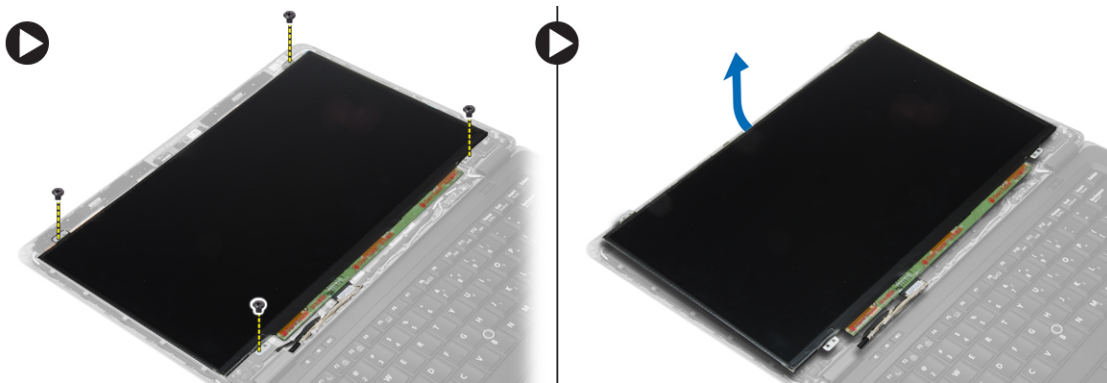


## Inštalácia rámu displeja

1. Priložte rám displeja na správne miesto a zacvaknite ho.
2. Priložte kryty závesov na zostavu displeja a zacvaknite ich.
3. Nainštalujte batériu.
4. Postupujte podľa pokynov uvedených v časti *Po dokončení práce v počítači*.

## Demontáž panela displeja

1. Postupujte podľa pokynov uvedených v časti *Pred servisným úkonom v počítači*.
2. Demontujte nasledujúce komponenty:
  - a. batéria
  - b. rám displeja
3. Odmontujte skrutky, ktoré držia panel displeja na zostave displeja, a zdvihnite panel displeja.



4. Vykonaťte nasledujúce kroky podľa ilustrácie:
  - a. Stiahnite pásku konektora kábla LVDS [1].
  - b. Odpojte kábel LVDS od panela displeja [2].
  - c. Demontujte panel displeja zo zostavy displeja [3].



## Inštalácia panela displeja

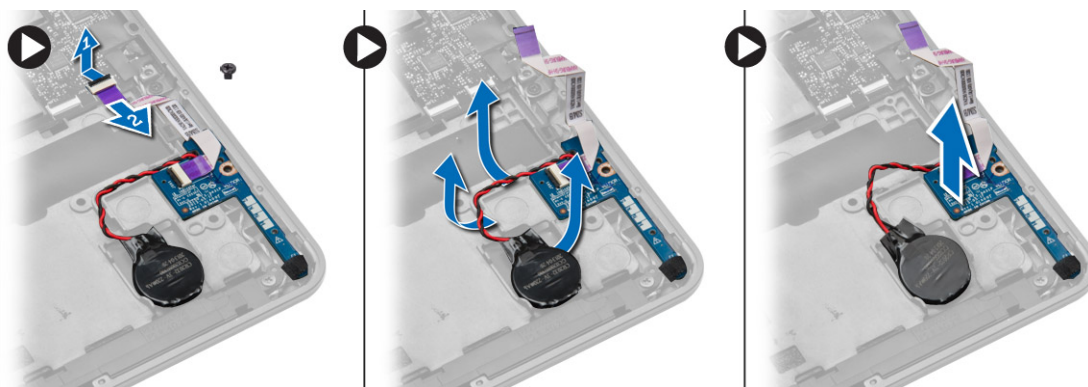
1. Pripojte kábel displeja (LVDS) ku konektoru na paneli displeja.
2. Umiestnite panel displeja na svoje pôvodné miesto na zostave displeja.
3. Utiahnutím skrutiek upevnite panel displeja k zostave displeja.
4. Nainštalujte nasledujúce komponenty:
  - a. rám displeja
  - b. batéria
5. Postupujte podľa pokynov uvedených v časti *Po dokončení práce v počítači*.

## Demontáž gombíkovej batérie

1. Postupujte podľa pokynov uvedených v časti *Pred servisným úkonom v počítači*.
2. Demontujte nasledujúce komponenty:
  - a. karta SD
  - b. batéria
  - c. spodný kryt
  - d. rám klávesnice
  - e. klávesnica
  - f. opierka dlaní
3. Odmontujte skrutku, ktorá upevňuje gombíkovú batériu k systémovej doske.
4. Vykonaťte nasledujúce kroky podľa ilustrácie:
  - a. Zdvihnute západku, ktorá upevňuje vstupno-výstupný kábel k počítaču [1].
  - b. Odpojte vstupno-výstupný kábel od systémovej dosky [2].



5. Odpojte kábel gombíkovej batérie od systémovej dosky. Vyberte káble zo slotu a odstráňte gombíkovú batériu z počítača.



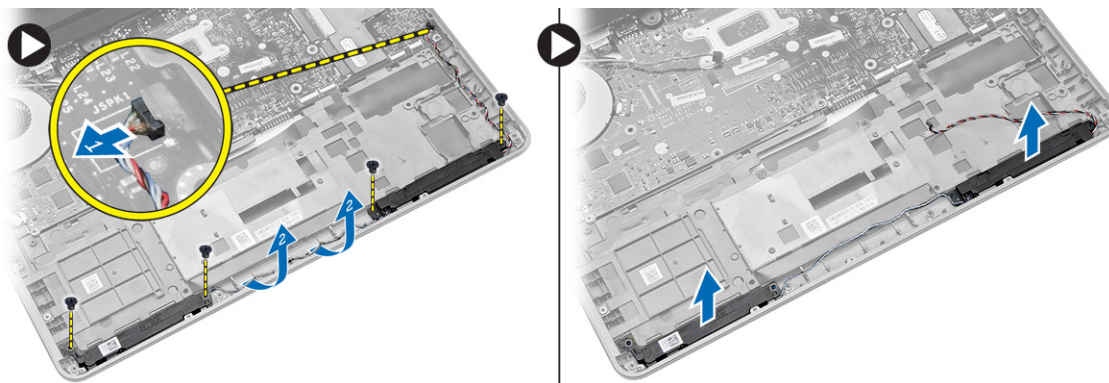
## Inštalácia gombíkovej batérie

1. Vložte gombíkovú batériu na miesto.
2. Preved'te káble a pripojte kábel gombíkovej batérie k systémovej doske.
3. Pripojte vstupno-výstupný kábel k systémovej doske.
4. Utiahnite skrutku, ktorá upevňuje gombíkovú batériu k systémovej doske.
5. Nainštalujte nasledujúce komponenty:
  - a. opierka dlaní
  - b. klávesnica
  - c. rám klávesnice
  - d. spodný kryt
  - e. batéria
  - f. karta SD
6. Postupujte podľa pokynov uvedených v časti *Po dokončení práce v počítači*.

## Demontáž reproduktorov

1. Postupujte podľa pokynov uvedených v časti *Pred servisným úkonom v počítači*.
2. Demontujte nasledujúce komponenty:
  - a. karta SD
  - b. batéria
  - c. spodný kryt
  - d. rám klávesnice
  - e. klávesnica
  - f. opierka dlaní

3. Vykonaňte nasledujúce kroky podľa ilustrácie:
  - a. Odpojte kábel reproduktora [1].
  - b. Odskrutkujte skrutky, ktoré pripevňujú reproduktory k počítaču.
  - c. Vyberte kábel reproduktora zo systémovej dosky [2].
  - d. Vyberte reproduktory z počítača.



## Inštalácia reproduktorov

1. Umiestnite reproduktory na ich pôvodné miesto a utiahnutím skrutiek pripevnite reproduktory k počítaču.
2. Ved'te kábel reproduktorov cez počítač a zapojte ho do systémovej dosky.
3. Nainštalujte nasledujúce komponenty:
  - a. opierka dlaní
  - b. klávesnica
  - c. rám klávesnice
  - d. spodný kryt
  - e. batéria
  - f. karta SD
4. Postupujte podľa pokynov uvedených v časti *Po dokončení práce v počítači*.

## Demontáž krytu závesu displeja

1. Postupujte podľa pokynov uvedených v časti *Pred servisným úkonom v počítači*.
2. Vyberte batériu.
3. Odmontujte skrutky, ktoré upevňujú kryt závesu displeja k počítaču. Zdvihnite kryt závesu displeja.

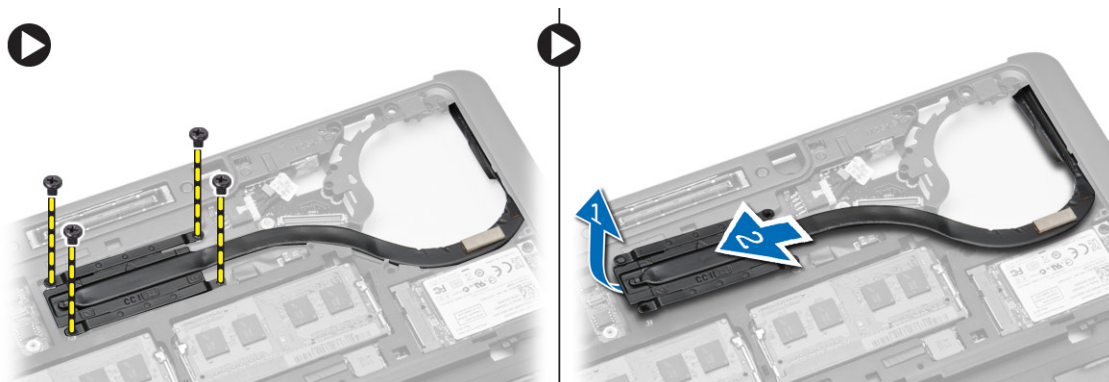


## Inštalácia krytu závesu displeja

1. Položte kryt závesu displeja na svoje miesto a utiahnutím skrutiek upevnite kryt závesu displeja k počítaču.
2. Vložte batériu.
3. Postupujte podľa pokynov uvedených v časti *Po dokončení práce v počítači*.

## Demontáž chladiča

1. Postupujte podľa pokynov uvedených v časti *Pred servisným úkonom v počítači*.
2. Demontujte nasledujúce komponenty:
  - a. karta SD
  - b. batéria
  - c. spodný kryt
  - d. mSATA
  - e. rám klávesnice
  - f. klávesnica
  - g. opierka dlani
  - h. kryt závesu displeja
  - i. zostava displeja
3. Odmontujte skrutky, ktoré držia chladič v počítači.
4. Vykonaajte nasledujúce kroky podľa ilustrácie:
  - a. Zdvihnite chladič z počítača [1].
  - b. Odstráňte chladič z počítača [2].



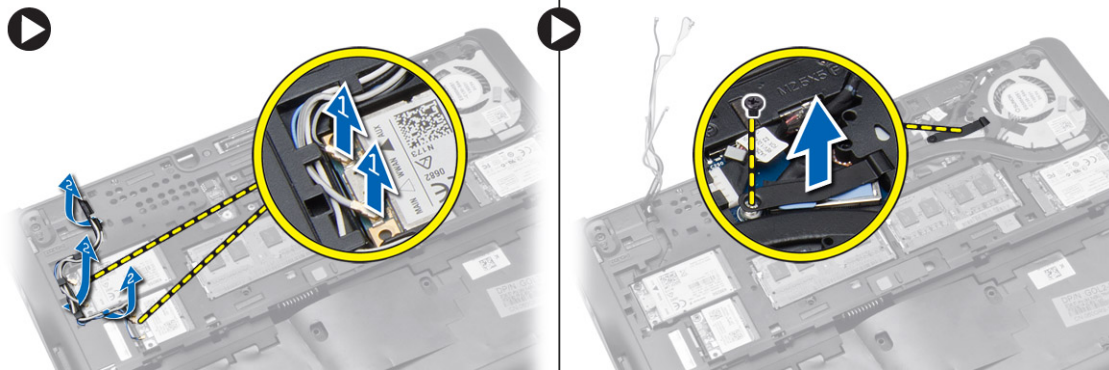
## Inštalácia chladiča

1. Umiestnite chladič na jeho pôvodné miesto v počítači.
2. Utiahnite skrutky, ktoré držia chladič v počítači.

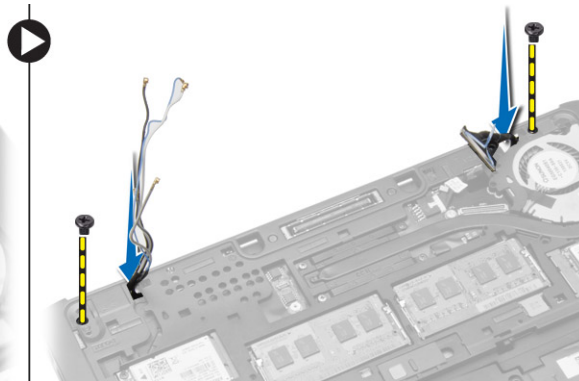
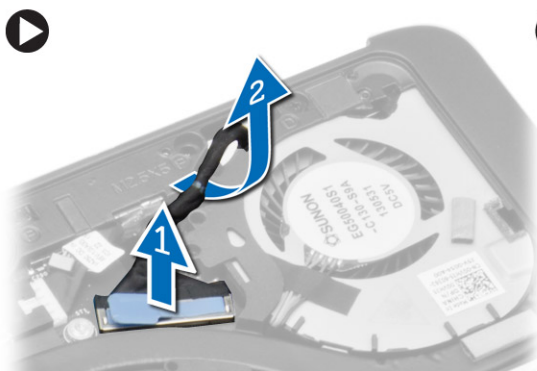
3. Nainštalujte nasledujúce komponenty:
  - a. zostava displeja
  - b. kryt závesu displeja
  - c. opierka dlaní
  - d. klávesnica
  - e. rám klávesnice
  - f. mSATA
  - g. spodný kryt
  - h. batéria
  - i. karta SD
4. Postupujte podľa pokynov uvedených v časti *Po dokončení práce v počítači*.

## Demontáž zostavy displeja

1. Postupujte podľa pokynov uvedených v časti *Pred servisným úkonom v počítači*.
2. Demontujte nasledujúce komponenty:
  - a. batéria
  - b. karta SD
  - c. spodný kryt
  - d. klávesnica
  - e. opierka dlaní
3. Vykonaajte nasledujúce kroky podľa ilustrácie:
  - a. Odpojte kábel WLAN od systémovej dosky [1].
  - b. Vyberte káble WLAN zo slotu [2].
  - c. Odmontujte skrutku, ktorá upevňuje chladič k počítaču.



4. Vykonajte nasledujúce kroky podľa obrázka: Odpojte anténne káble od bezdrôtového zariadenia.
  - a. Odpojte kábel LVDS od systémovej dosky [1].
  - b. Vyberte kábel zo slotu [2].
  - c. Odmontujte skrutky a vytiahnite anténne káble z otvorov na základni šasi, ktoré upevňujú zostavu displeja k počítaču.



5. Odmontujte skrutky, ktorými je zostava displeja pripojená k počítaču, a zdvihnite zostavu displeja z počítača.

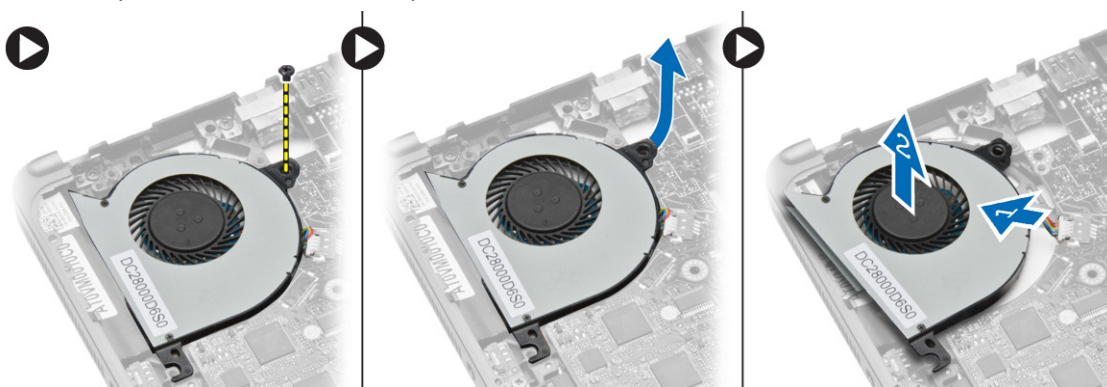


## Inštalácia zostavy displeja

1. Vložte kábel LVDS a antény bezdrôtového pripojenia cez otvory na základni šasi a pripojte ich.
2. Položte zostavu displeja na počítač.
3. Utiahnutím skrutiek na oboch stranách pripevnite zostavu displeja.
4. Utiahnite skrutku, ktorá upevňuje chladič k počítaču.
5. Preved'te kábel LVDS cez vodiaci kanál a pripojte ho.
6. Pripojte kábel WLAN k počítaču.
7. Nainštalujte nasledujúce komponenty:
  - a. opierka dlaní
  - b. klávesnica
  - c. spodný kryt
  - d. karta SD
  - e. batéria
8. Postupujte podľa pokynov uvedených v časti *Po dokončení práce v počítači*.

## Demontáž ventilátora systému

1. Postupujte podľa pokynov uvedených v časti *Pred servisným úkonom v počítači*.
2. Demontujte nasledujúce komponenty:
  - a. batéria
  - b. karta SD
  - c. spodný kryt
  - d. rám klávesnice
  - e. klávesnica
  - f. opierka dlaní
  - g. kryt závesu displeja
3. Odmontujte skrutky, ktoré upevňujú ventilátor systému k počítaču, a zdvihnite ventilátor systému. Odpojte kábel ventilátora systému a zdvihnite ventilátor z počítača.

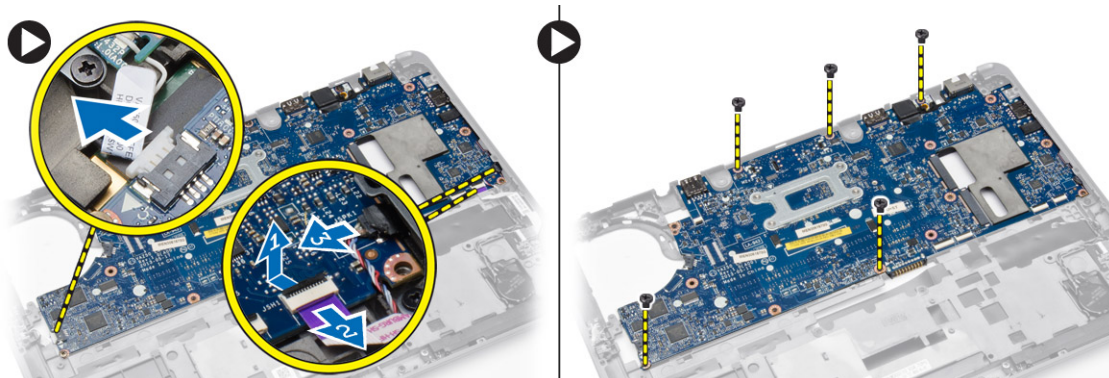


## Inštalácia ventilátora systému

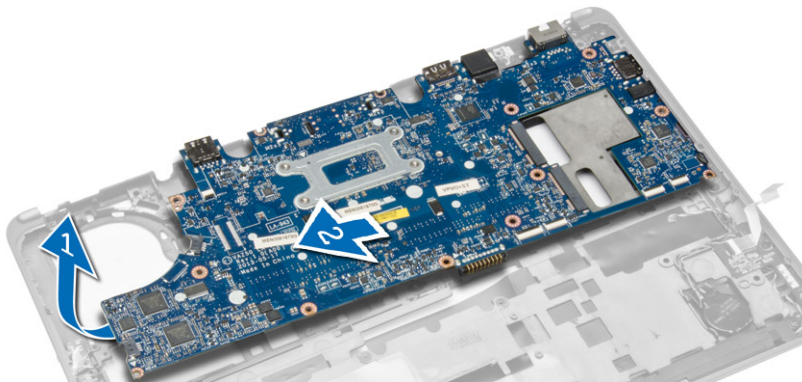
1. Pripojte kábel ventilátora systému k systémovej doske.
2. Utiahnite skrutky, ktoré držia ventilátor systému v počítači.
3. Vložte ventilátor systému na svoje miesto na systémovej doske.
4. Nainštalujte nasledujúce komponenty:
  - a. kryt závesu displeja
  - b. opierka dlaní
  - c. klávesnica
  - d. rám klávesnice
  - e. spodný kryt
  - f. karta SD
  - g. batéria
5. Postupujte podľa pokynov uvedených v časti *Po dokončení práce v počítači*.

## Demontáž systémovej dosky

1. Postupujte podľa pokynov uvedených v časti *Pred servisným úkonom v počítači*.
2. Demontujte nasledujúce komponenty:
  - a. karta SD
  - b. batéria
  - c. spodný kryt
  - d. mSATA
  - e. rám klávesnice
  - f. klávesnica
  - g. opierka dlaní
  - h. reproduktor
  - i. kryt závesu displeja
  - j. zostava displeja
  - k. ventilátor systému
  - l. chladič
  - m. vstupno-výstupný kábel
3. Vykonaajte nasledujúce kroky podľa ilustrácie:
  - a. Zdvihnite vstupno-výstupnú západku [1].
  - b. Vyberte vstupno-výstupný kábel zo systémovej dosky [2].
  - c. Odpojte vstupno-výstupný kábel od systémovej dosky [3].
  - d. Odpojte kábel reproduktora od systémovej dosky.
  - e. Odskrutkujte skrutky, ktoré upevňujú systémovú dosku k počítaču.



4. Vykonaajte nasledujúce kroky podľa ilustrácie:
  - a. Čiastočne nadvihnite ľavý okraj systémovej dosky do uhla 45 stupňov [1].
  - b. Vyberte systémovú dosku z počítača [2].



## Inštalácia systémovej dosky

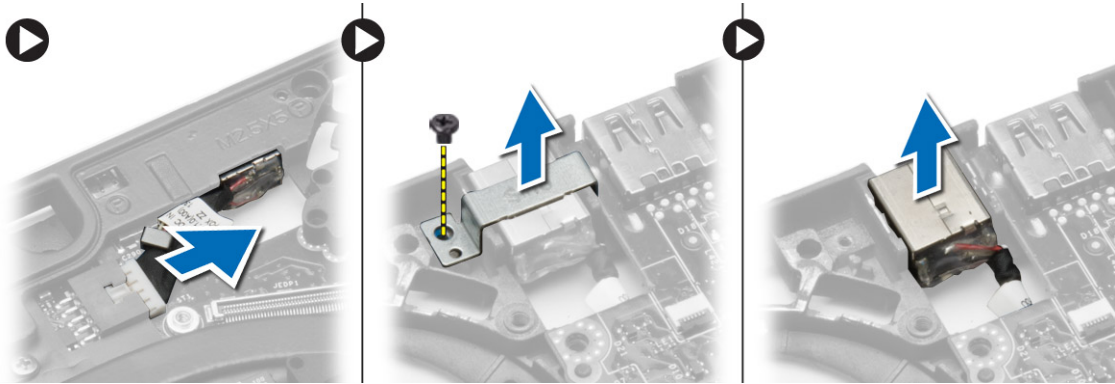
1. Zarovnajte systémovú dosku na svojom mieste v počítači.
2. Systémovú dosku upevnite utiahnutím skrutiek.
3. K systémovej doske pripojte káble nasledujúcich komponentov:
  - a. reproduktor
  - b. vstupno-výstupný kábel
4. Nainštalujte nasledujúce komponenty:
  - a. ventilátor systému
  - b. chladič
  - c. zostava displeja
  - d. kryt závesu displeja
  - e. reproduktor
  - f. opierka dlaní
  - g. klávesnica
  - h. rám klávesnice
  - i. mSATA
  - j. spodný kryt
  - k. batéria
  - l. karta SD
5. Postupujte podľa pokynov uvedených v časti *Po dokončení práce v počítači*.

## Demontáž konektora napájania

1. Postupujte podľa pokynov uvedených v časti *Pred servisným úkonom v počítači*.
2. Demontujte nasledujúce komponenty:
  - a. karta SD
  - b. batéria
  - c. spodný kryt
  - d. klávesnica
  - e. opierka dlaní
  - f. ventilátor systému



3. Odpojte kábel konektora napájania od systémovej dosky a odmontujte skrutku, ktorá upevňuje napájací konektor k počítaču. Vyberte napájací konektor z počítača.



## Inštalácia konektora napájania

1. Vložte konektor napájania do príslušného slotu.
2. Pripojte napájací konektor k systémovej doske.
3. Uťahnite skrutku, ktorá upevňuje konektor napájania k systémovej doske.
4. Nainštalujte nasledujúce komponenty:
  - a. ventilátor systému
  - b. opierka dlaní
  - c. klávesnica
  - d. spodný kryt
  - e. batéria
  - f. karta SD
5. Postupujte podľa pokynov uvedených v časti *Po dokončení práce v počítači*.



## Informácie o porte na pripojenie dokovacej stanice

Port na pripojenie dokovacej stanice sa používa na pripojenie notebooku k voliteľnej dokovacej stanici.



1. Port na pripojenie dokovacej stanice



# Nastavenie systému


## Zavádzacia postupnosť

Zavádzacia postupnosť umožní obísť poradie zavádzacích zariadení definované v nástroji System Setup a zaviesť systém priamo z určeného zariadenia (napríklad z optickej jednotky alebo pevného disku). Počas automatického testu po zapnutí počítača (POST), keď sa objaví logo Dell, môžete:


- Spustíte program System Setup stlačením klávesu <F2>
- Otvorte ponuku na jednorazové zavedenie systému stlačením klávesu <F12>

Ponuka na jednorazové zavedenie systému zobrazí zariadenia, z ktorých je možné zaviesť systém, a možnosť diagnostiky. Možnosti ponuky zavádzania sú:

- Removable Drive (Vymeniteľná jednotka) (ak je k dispozícii)
- STXXXX Drive (Jednotka STXXXX)

 **POZNÁMKA:** XXX označuje číslo jednotky SATA.


- Optical Drive (Optická jednotka)
- Diagnostics (Diagnostika)

 **POZNÁMKA:** Ak zvolíte možnosť Diagnostics, zobrazí sa obrazovka **diagnostiky ePSA**.


Obrazovka s postupnosťou zavádzania systému zobrazí aj možnosť prístupu k obrazovke programu System Setup.

## Navigačné klávesy

Nasledujúca tabuľka popisuje navigačné klávesy pre nastavenie systému.


 **POZNÁMKA:** Väčšina zmien, ktoré vykonáte v nastaveniach systému, sa zaznamená, ale bude neúčinná, kým nereštartujete systém.

Tabuľka 1. Navigačné klávesy

Klávesy	Navigácia
Šípka nahor	Prejde na predchádzajúce pole.
Šípka nadol	Prejde na nasledujúce pole.
<Enter>	Umožní vybrať hodnotu vo zvolenom poli (ak je to možné) alebo nasleduje prepojenie v poli.
Medzerník	Rozbalí alebo zbalí rozbal'ovací zoznam, ak je to možné.
<Tab>	Presunie kurzor do nasledujúcej oblasti.
	 <b>POZNÁMKA:</b> Len pre štandardný grafický prehliadač.

Klávesy	Navigácia
<Esc>	Keď prezeráte hlavnú obrazovku, prejde na predchádzajúcu stránku. Po stlačení klávesu <Esc> na hlavnej obrazovke sa zobrazí správa, ktorá vás upozorní na uloženie neuložených zmien a reštartuje systém.
<F1>	Zobrazí pomocníka programu System Setup.

## Možnosti programu System Setup


 **POZNÁMKA:** V závislosti od vášho počítača a zariadení, ktoré sú v ňom nainštalované, sa položky uvedené v tejto časti môžu, ale nemusia zobrazit'.


Tabuľka 2. General (Všeobecné)

Možnosť	Popis
<b>System Information</b>	<p>V tejto časti sú uvedené predovšetkým hlavné funkcie hardvéru počítača.</p> <ul style="list-style-type: none"> <li>• <b>System Information (Informácie o systéme):</b> Zobrazí verziu systému BIOS, servisný štítok, inventárny štítok, štítok vlastníctva, dátum nadobudnutia, dátum výroby a kód expresného servisu.</li> <li>• <b>Memory Information (Informácie o pamäti):</b> Zobrazí nainštalovanú pamäť, dostupnú pamäť, rýchlosť pamäte, režim kanálov pamäte, technológiu pamäte, veľkosť DIMM A a veľkosť DIMM B.</li> <li>• <b>Processor Information (Informácie o procesore):</b> Zobrazí typ procesora, počet jadier, identifikátor procesora, aktuálnu rýchlosť taktovania, minimálnu rýchlosť taktovania, maximálnu rýchlosť taktovania, vyrovnávaciu pamäť procesora L2, vyrovnávaciu pamäť procesora L3, podporu HT a 64-bitovú technológiu.</li> <li>• <b>Device Information (Informácie o zariadení):</b> Zobrazí hlavný pevný disk, zariadenie v pevnej šachte, systémové zariadenie eSATA, dokovacie zariadenie eSATA, adresu LOM MAC, radič videa, verziu systému BIOS videa, pamäť videa, typ panelu, natívne rozlíšenie, radič zvuku, radič modemu, zariadenie Wi-Fi, zariadenie WiGig, celulárne zariadenie, zariadenie Bluetooth.</li> </ul>
<b>Battery Information</b>	Zobrazuje stav batérie a typ napájacieho adaptéra pripojeného k počítaču.
<b>Boot Sequence</b>	<p>Umožňuje zmeniť poradie, v akom počítač hľadá operačný systém.</p> <ul style="list-style-type: none"> <li>• Diskette Drive (Disketová mechanika)</li> <li>• Internal HDD (Interný pevný disk)</li> <li>• USB Storage Device (Ukladacie zariadenie USB)</li> </ul>

Možnosť	Popis
	<ul style="list-style-type: none"> <li>• CD/DVD/CD-RW Drive (Jednotka CD/DVD/CD-RW)</li> <li>• Onboard NIC (Sieťový radič na doske)</li> </ul>
<b>Advance Boot Option</b>	<p>Táto možnosť je potrebná v režime zavádzania Legacy. Táto možnosť nie je povolená, ak je povolená funkcia Secure Boot.</p> <ul style="list-style-type: none"> <li>• <b>Enable Legacy Option ROMs (Povoliť staršie pamäte ROM)</b> – Táto možnosť je v predvolenom nastavení zakázaná.</li> </ul>
<b>Date/Time</b>	Umožňuje nastaviť dátum a čas.

Tabuľka 3. System Configuration (Konfigurácia systému)

Možnosť	Popis
<b>Integrated NIC</b>	<p>Umožňuje nakonfigurovať integrovaný sieťový radič. Máte tieto možnosti:</p> <ul style="list-style-type: none"> <li>• Disabled (Zakázané)</li> <li>• Enabled (Povolené)</li> <li>• Enabled w/PXE (Povolené s PXE): Táto možnosť je predvolene povolená.</li> <li>• Enable UEFI Network Stack (Povoliť sieťový zásobník UEFI): Umožňuje používanie sieťových protokolov UEFI v sieťovom prostredí pred zavedením OS a ranej fáze OS.</li> </ul>
<b>Parallel Port</b>	<p>Umožňuje určiť a nastaviť spôsob fungovania paralelného portu na dokovacej stanici. Pre paralelný port môžete nastaviť tieto možnosti:</p> <ul style="list-style-type: none"> <li>• Disabled (Zakázané)</li> <li>• <b>AT</b></li> <li>• PS2</li> <li>• ECP (Latitude 7440)</li> </ul>
<b>Serial Port</b>	<p>Identifikuje a určuje nastavenia sériového portu. Pre sériový port môžete nastaviť nasledujúce možnosti:</p> <ul style="list-style-type: none"> <li>• Disabled (Zakázané)</li> <li>• <b>COM1</b> (predvolené nastavenie)</li> <li>• COM2</li> <li>• COM3</li> <li>• COM4</li> </ul> <p> <b>POZNÁMKA:</b> Operačný systém môže vyčleniť zdroje aj vtedy, keď je toto nastavenie zakázané.</p>

Možnosť	Popis
<b>SATA Operation</b>	<p>Umožňuje nakonfigurovať ovládač internej jednotky SATA. Máte tieto možnosti:</p> <ul style="list-style-type: none"> <li>• Disabled (Zakázané)</li> <li>• AHCI</li> <li>• <b>RAID On</b> (RAID zapnuté) (predvolené nastavenie)</li> </ul> <p> <b>POZNÁMKA:</b> Zariadenie SATA je nakonfigurované tak, aby podporovalo režim RAID.</p>
<b>Drives</b>	<p>Umožňuje nakonfigurovať jednotky SATA na doske. Máte tieto možnosti:</p> <ul style="list-style-type: none"> <li>• SATA-0</li> <li>• SATA-1</li> <li>• SATA-2</li> <li>• SATA-3</li> </ul> <p>Predvolené nastavenie: Všetky jednotky sú povolené.</p>
<b>SMART Reporting</b>	<p>Toto pole riadi, či budú chyby pevného disku pre integrované diskové jednotky hlásené počas štartu systému. Táto technológia je súčasťou špecifikácie SMART (Self Monitoring Analysis and Reporting Technology – Technológia samostatného sledovania analýz a oznamovania).</p> <ul style="list-style-type: none"> <li>• <b>Enable SMART Reporting</b> (Povoliť hlásenia SMART) – Táto možnosť je v predvolenom nastavení zakázaná.</li> </ul>
<b>USB Configuration</b>	<p>Umožňuje definovať konfiguráciu USB. Máte tieto možnosti:</p> <ul style="list-style-type: none"> <li>• Enable Boot Support (Povoliť podporu zavedenia)</li> <li>• Enable External USB Port (Povoliť externý port USB)</li> <li>• Enable USB3.0 Controller (Povoliť radič USB 3.0)</li> </ul> <p>Predvolené nastavenie: všetky možnosti sú povolené.</p>
<b>USB PowerShare</b>	<p>Umožňuje konfigurovať správanie funkcie USB PowerShare. Táto možnosť je predvolene zakázaná.</p> <ul style="list-style-type: none"> <li>• Enable USB PowerShare (Povoliť funkciu USB PowerShare)</li> </ul>
<b>Audio</b>	<p>Umožňuje vám povoliť alebo zakázať integrovaný radič zvuku.</p>




Možnosť	Popis
<b>Keyboard Illumination</b>	<ul style="list-style-type: none"> <li>• <b>Enable Audio</b> (Povolit' zvuk) Táto možnosť je v predvolenom nastavení povolená.</li> </ul> <p>Umožňuje vybrať prevádzkový režim funkcie podsvietenia klávesnice. Máte tieto možnosti:</p> <ul style="list-style-type: none"> <li>• <b>Disabled</b> (Zakázané) (predvolené nastavenie)</li> <li>• Level is 25% (Úroveň 25 %)</li> <li>• Level is 50% (Úroveň 50 %)</li> <li>• Level is 75% (Úroveň 75 %)</li> <li>• Level is 100% (Úroveň 100 %)</li> </ul>
<b>Unobtrusive Mode</b>	<p>Umožňuje nastaviť režim, ktorý vypne všetko svetlo a zvuk zo systému. Táto možnosť je predvolene zakázaná.</p> <ul style="list-style-type: none"> <li>• <b>Enable Unobtrusive Mode</b> (Povolit' nenápadný režim)</li> </ul>
<b>Miscellaneous Devices</b>	<p>Umožňuje povoliť alebo zakázať rôzne zariadenia na doske. Máte tieto možnosti:</p> <ul style="list-style-type: none"> <li>• <b>Enable Microphone</b> (Povolit' mikrofón)</li> <li>• <b>Enable Hard Drive Free Fall Protection</b> (Povolit' ochranu pevného disku pred pádom)</li> <li>• <b>Enable Camera</b> (Povolit' kameru)</li> <li>• <b>Enable Media Card</b> (Povolit' čítačku pamäťových kariet)</li> <li>• <b>Disable Media Card</b> (Zakázať čítačku pamäťových kariet)</li> </ul> <p>Predvolené nastavenie: Všetky zariadenia sú povolené.</p>

Tabuľka 4. Video

Možnosť	Popis
<b>LCD Brightness</b>	Umožňuje nastaviť jas displeja v závislosti od zdroja napájania (pri napájaní batériou a napájacím adaptérom).



Tabuľka 5. Security (Zabezpečenie)

Možnosť	Popis
<b>Admin Password</b>	<p>Pomocou tohto poľa môžete nastaviť, zmeniť alebo vymazať heslo správcu (niekedy sa nazýva aj heslo „nastavenia“). Heslo správcu umožňuje nastaviť niekoľko funkcií zabezpečenia.</p> <ul style="list-style-type: none"> <li>• Enter the old password (Zadať staré heslo)</li> <li>• Enter the new password (Zadať nové heslo)</li> <li>• Confirm the new password (Potvrdiť nové heslo)</li> </ul>

Možnosť	Popis
<b>System Password</b>	<p>Predvolené nastavenie: <b>Not set</b> (Nie je nastavené)</p> <p>Umožňuje nastaviť, zmeniť alebo odstrániť systémové heslo.</p> <ul style="list-style-type: none"> <li>Enter the old password (Zadať staré heslo)</li> <li>Enter the new password (Zadať nové heslo)</li> <li>Confirm the new password (Potvrdiť nové heslo)</li> </ul>
<b>Internal HDD-1 Password</b>	<p>Predvolené nastavenie: <b>Not set</b> (Nie je nastavené)</p> <p>Umožňuje nastaviť, zmeniť alebo odstrániť heslo správcu. V predvolenom nastavení jednotka nemá nastavené heslo.</p> <ul style="list-style-type: none"> <li>Enter the old password (Zadať staré heslo)</li> <li>Enter the new password (Zadať nové heslo)</li> <li>Confirm the new password (Potvrdiť nové heslo)</li> </ul>
<b>Strong Password</b>	<p>Predvolené nastavenie: <b>Not set</b> (Nie je nastavené)</p> <p>Umožňuje vynútiť zadávanie iba silných hesiel.</p> <p>Predvolené nastavenie: Možnosť <b>Enable Strong Password</b> (Povoliť silné heslá) nie je vybraná.</p>
<b>Password Configuration</b>	<p>Môžete definovať dĺžku svojho hesla. Min = 4, Max = 32</p>
<b>Password Bypass</b>	<p>Umožňuje povoliť alebo zakázať možnosť vynechať heslo prístupu do systému alebo na interný pevný disk, pokiaľ je nastavené. Máte tieto možnosti:</p> <ul style="list-style-type: none"> <li><b>Disabled</b> (Zakázané) (predvolené nastavenie)</li> <li>Reboot bypass (Vynechanie pri reštartovaní)</li> </ul>
<b>Password Change</b>	<p>Umožňuje aktivovať povolenie na zakázanie zmeny systémového hesla a hesla pevného disku, keď je nastavené heslo správcu.</p> <p>Predvolené nastavenie: Možnosť <b>Allow Non-Admin Password Changes</b> (Povoliť zmeny hesla bez oprávnenia správcu) nie je vybraná</p>
<b>Non-Admin Setup Changes</b>	<p>Umožňuje určiť, či sú povolené zmeny možnosti nastavenia, keď je nastavené heslo správcu. Táto možnosť je zakázaná.</p> <ul style="list-style-type: none"> <li>Allows Wireless Switch Changes (Povoliť zmeny vypínača bezdrôtových rozhraní)</li> </ul>
<b>TPM Security</b>	<p>Umožňuje povoliť modul Trusted Platform Module (TPM) počas spúšťania programu POST.</p> <p>Predvolené nastavenie: Voľba je zakázaná.</p>
<b>Computrace</b>	<p>Umožňuje povoliť alebo zakázať voliteľný softvér Computrace. Máte tieto možnosti:</p> <ul style="list-style-type: none"> <li><b>Deactivate</b> (Deaktivovať) (predvolené nastavenie)</li> <li>Disable (Zakázať)</li> <li>Activate (Aktivovať)</li> </ul> <p> <b>POZNÁMKA:</b> Možnosti Activate (Aktivovať) a Disable (Zakázať) trvalo aktivujú resp. deaktivujú túto funkciu. Ďalšie zmeny už nebudú povolené</p>
<b>CPU XD Support</b>	<p>Umožní povoliť režim Execute Disable procesora.</p> <p>Predvolené nastavenie: <b>Enable CPU XD Support</b> (Povoliť podporu procesora XD)</p>

Možnosť	Popis
<b>OROM Keyboard Access</b>	Umožňuje nastaviť prístup k obrazovkám konfigurácie Option ROM pomocou klávesových skratiek počas zavádzania systému. Máte tieto možnosti: <ul style="list-style-type: none"> <li>• <b>Enable</b> (Povoliť) (predvolené nastavenie)</li> <li>• One Time Enable (Povoliť raz)</li> <li>• Disable (Zakázať)</li> </ul>
<b>Admin Setup Lockout</b>	Umožní zabrániť používateľom vstúpiť do nastavení, ak je nastavené heslo správcu. Predvolené nastavenie: <b>Disabled</b> (Zakázané)

#### Tabuľka 6. Secure Boot (Bezpečné zavádzanie systému)

<b>Secure Boot Enable</b>	Umožňuje povoliť alebo zakázať funkciu Secure Boot <ul style="list-style-type: none"> <li>• Disabled (Zakázané)</li> <li>• <b>Enabled</b> (Povolené) (predvolené nastavenie)</li> </ul>  <b>POZNÁMKA:</b> Na povolenie musí byť systém v režime zavádzania UEFI a povolenie starších pamätí ROM musí byť vypnuté.
<b>Expert key Management</b>	Umožňuje vám manipulovať s databázami bezpečnostných kľúčov iba vtedy, ak je systém vo vlastnom režime. Možnosť Enable Custom Mode (Povoliť vlastný režim) je štandardne vypnutá. K dispozícii sú tieto možnosti: <ul style="list-style-type: none"> <li>• PK</li> <li>• KEK</li> <li>• db</li> <li>• dbx</li> </ul> <p>Ak povolíte Custom Mode (Vlastný režim), zobrazia sa príslušné možnosti pre PK, KEK, db a dbx. K dispozícii sú tieto možnosti:</p> <ul style="list-style-type: none"> <li>• Save to File (Uložiť do súboru) – kľúč uloží do používateľom vybraného súboru;</li> <li>• Replace from File (Nahradiť zo súboru) – aktuálny kľúč nahradí kľúčom z používateľom definovaného súboru;</li> <li>• Append from File (Pripojiť zo súboru) – do aktuálnej databázy pridá kľúč z používateľom definovaného súboru;</li> <li>• Delete (Vymazať) – vymaže vybraný kľúč;</li> <li>• Reset All Keys (Obnoviť všetky kľúče) – všetky kľúče sa obnovia na predvolené nastavenie;</li> <li>• Delete All Keys (Vymazať všetky kľúče) – vymažú sa všetky kľúče.</li> </ul>  <b>POZNÁMKA:</b> Ak vlastný režim vypnete, všetky vykonané zmeny sa zrušia a kľúče sa obnovia na predvolené nastavenia.

#### Tabuľka 7. Performance (Výkon)

Možnosť	Popis
<b>Multi Core Support</b>	Toto pole určuje, či môže byť proces spustený na jednom jadre alebo na všetkých jadrách. Výkon niektorých aplikácií sa so zvýšením počtu jadier zlepšuje. Táto možnosť je

Možnosť	Popis
	<p>predvolene povolená. Pomocou nej môžete povoliť alebo zakázať podporu viacerých jadier procesora. Máte tieto možnosti:</p> <ul style="list-style-type: none"> <li>• <b>All</b> (Všetky) (predvolené nastavenie)</li> <li>• 1</li> <li>• 2</li> </ul>
<b>Intel SpeedStep</b>	<p>Umožní povoliť alebo zakázať funkciu Intel SpeedStep.</p> <p>Predvolené nastavenie: <b>Enable Intel SpeedStep</b> (Povoliť funkciu Intel SpeedStep)</p>
<b>C States Control</b>	<p>Umožňuje povoliť alebo zakázať ďalšie stavy spánku procesora.</p> <p>Predvolené nastavenie: Možnosť stavov C je povolená.</p>
<b>Intel TurboBoost</b>	<p>Umožňuje povoliť alebo zakázať režim Intel TurboBoost pre procesor.</p> <p>Predvolené nastavenie: <b>Enable Intel TurboBoost</b> (Povoliť režim Intel TurboBoost)</p>
<b>Hyper-Thread Control</b>	<p>Umožňuje povoliť alebo zakázať používanie hypervláčien.</p> <p>Predvolené nastavenie: <b>Enabled</b> (Povolené)</p>
<b>Rapid Start Technology</b>	<p>Funkcia Intel Rapid Start môže zvýšiť životnosť batérie tým, že automaticky uvedie systém do stavu nízkej úrovne napájania počas spánku po uplynutí používateľom nastaveného času. V predvolenom nastavení sú povolené nasledujúce možnosti:</p> <ul style="list-style-type: none"> <li>• Intel Rapid Start Feature (Funkcia Intel Rapid Start)</li> <li>• Prechod na Rapid Start počas používania časovača</li> </ul> <p>Hodnotu Rapid Start Timer (Časovač funkcie Rapid Start) môžete konfigurovať na uvedenie systému do režimu Rapid Start podľa potreby.</p>


Tabuľka 8. Power Management (Správa napájania)

Možnosť	Popis
<b>AC Behavior</b>	<p>Umožňuje automatické zapnutie počítača po pripojení napájacieho adaptéra. Táto možnosť je zakázaná.</p> <ul style="list-style-type: none"> <li>• Wake on AC (Prebudenie počítača po pripojení napájacieho adaptéra)</li> </ul>
<b>Auto On Time</b>	<p>Môžete nastaviť čas, kedy sa má počítač automaticky zapnúť. Máte tieto možnosti:</p> <ul style="list-style-type: none"> <li>• <b>Disabled</b> (Zakázané) (predvolené nastavenie)</li> <li>• Every Day (Každý deň)</li> <li>• Weekdays (Pracovné dni)</li> </ul>

Možnosť	Popis
	<ul style="list-style-type: none"> <li>Select Days (Vybrať dni)</li> </ul>
<b>USB Wake Support</b>	<p>Umožňuje povoliť, aby zariadenia USB mohli prebudiť počítač z pohotovostného režimu. Táto možnosť je zakázaná.</p> <ul style="list-style-type: none"> <li>Enable USB Wake Support (Povoliť podporu prebudenie prostredníctvom USB)</li> </ul>
<b>Wireless Radio Control</b>	<p>Umožňuje ovládať rádio siete WLAN a WWAN. Máte tieto možnosti:</p> <ul style="list-style-type: none"> <li>Control WLAN Radio (Ovládať rádio WLAN)</li> <li>Control WWAN Radio (Ovládať rádio WWAN)</li> </ul> <p>Predvolené nastavenie: obe možnosti sú zakázané.</p>
<b>Wake on LAN/WLAN</b>	<p>Táto možnosť umožní spustenie počítača z vypnutého stavu pomocou špeciálneho signálu cez sieť LAN. Prebúdzanie počítača z pohotovostného režimu nie je týmto nastavením ovplyvnené a je potrebné ho povoliť v operačnom systéme. Táto funkcia je aktívna, len ak je počítač napájaný z napájacieho adaptéra.</p> <ul style="list-style-type: none"> <li><b>Disabled (Zakázané)</b> – Nepovolí uvedenie počítača do činnosti po prijatí signálov signálu na prebudenie zo siete LAN alebo bezdrôtovej siete LAN. (Predvolené nastavenie)</li> <li>LAN Only (Len LAN) – Umožňuje uviesť počítač do činnosti prostredníctvom špeciálnych signálov siete LAN.</li> <li>WLAN Only (Len WLAN)</li> <li>LAN or WLAN (LAN alebo WLAN)</li> <li>LAN with PXE Boot (LAN so spustením PXE)</li> </ul>
<b>Block Sleep</b>	<p>Umožňuje zablokovat' prechod počítača do režimu spánku. Táto možnosť je predvolene zakázaná.</p> <ul style="list-style-type: none"> <li>Block Sleep (S3) (Blokovanie spánku (S3))</li> </ul>
<b>Peak Shift</b>	<p>Funkcia Peak Shift umožňuje minimalizovať spotrebu prúdu počas dennej špičky. Možno nastaviť čas spustenia a ukončenia režimu Peak Shift.</p> <ul style="list-style-type: none"> <li><b>Enable Peak Shift</b> (Povoliť funkciu Peak Shift) (zakázané)</li> </ul>
<b>Advanced Battery Charge Configuration</b>	<p>Umožňuje batériám v systéme v režime Advanced Battery Charge maximalizovať výdrž batérie. Využíva sa na to štandardný algoritmus nabíjania a iné techniky mimo pracovných hodín.</p> <ul style="list-style-type: none"> <li><b>Enable Advanced Battery Charge Mode</b> (Povoliť režim Advanced Battery Charge) (zakázané)</li> </ul>
<b>Primary Battery Configuration</b>	<p>Umožňuje definovať spôsob nabíjania batérie po pripojení sieťového napájania. Máte tieto možnosti:</p> <ul style="list-style-type: none"> <li><b>Adaptive</b> (Adaptívne) (povolené)</li> <li>Standard Charge (Štandardné nabíjanie)</li> <li>Express Charge (Rýchle nabíjanie)</li> <li>Primary AC Use (Primárne využívanie prúdu)</li> <li>Custom Charge (Vlastné nabíjanie) – môžete nastaviť percentuálnu hodnotu, na ktorú sa batéria musí nabiť.</li> </ul>

Možnosť	Popis
<b>Intel Smart Connect Technology</b>	<p>Táto možnosť je v predvolenom nastavení zakázaná. Ak sa zapne, umožňuje pravidelne sledovať bezdrôtové pripojenia v okolí, kým je systém v režime spánku. Synchronizuje e-maily alebo aplikácie sociálnych médií, ktoré boli otvorené, keď systém vstúpil do režimu spánku.</p> <ul style="list-style-type: none"> <li>• <b>Smart Connection</b> (Inteligentné pripojenie) (zakázané)</li> </ul>

Tabuľka 9. POST Behavior (Správanie pri teste POST)

Možnosť	Popis
<b>Adapter Warnings</b>	<p>Umožňuje aktivovať výstražné hlásenia adaptéra pri použití niektorých napájacích adaptérov. Táto možnosť je predvolene povolená.</p> <ul style="list-style-type: none"> <li>• Enable Adapter Warnings (Povoliť výstrahy adaptéra)</li> </ul>
<b>Keypad (Embedded)</b>	<p>Umožňuje vybrať jeden z dvoch režimov povolenia klávesnice vstavanej v internej klávesnici.</p> <ul style="list-style-type: none"> <li>• Fn Key Only (Len kláves Fn)</li> <li>• By Numlock (Podľa numerickej klávesnice)</li> </ul> <p> <b>POZNÁMKA:</b> Keď je spustené nastavenie, táto možnosť nemá účinok a nastavenie funguje v režime Fn Key Only (Len kláves Fn).</p>
<b>Mouse/Touchpad</b>	<p>Umožňuje definovať reakciu počítača na vstupy z myši a dotykovej plochy. Máte tieto možnosti:</p> <ul style="list-style-type: none"> <li>• Serial Mouse (Sériová myš)</li> <li>• PS2 Mouse (Myš PS2)</li> <li>• <b>Touchpad/PS-2 Mouse</b> (Dotyková plocha / myš PS2) (predvolené nastavenie)</li> </ul>
<b>Numlock Enable</b>	<p>Určuje, či sa má funkcia NumLock povoliť pri spustení počítača. Táto možnosť je predvolene povolená.</p> <ul style="list-style-type: none"> <li>• Enable Numlock (Povoliť funkciu Numlock)</li> </ul>
<b>Fn Key Emulation</b>	<p>Umožňuje používať kláves &lt;Scroll Lock&gt; na klávesnici PS/2 rovnakým spôsobom ako kláves &lt;Fn&gt; na internej klávesnici. Táto možnosť je predvolene povolená.</p> <ul style="list-style-type: none"> <li>• Enable Fn Key Emulation (Povoliť emuláciu klávesu Fn)</li> </ul>
<b>Fastboot</b>	<p>Zrýchli proces zavedenia systému tým, že vynechá niektoré kroky testu kompatibility.</p> <ul style="list-style-type: none"> <li>• Minimal (Minimálne)</li> <li>• Thorough (Podrobne)</li> <li>• Auto (Automaticky)</li> </ul>
<b>Extended BIOS POST Time</b>	<p>Umožňuje vytvárať ďalšie oneskorenie pred zavedením systému a zobrazit' stavové hlásenie testu POST.</p> <ul style="list-style-type: none"> <li>• 0 seconds (0 sekúnd)</li> <li>• 5 seconds (5 sekúnd)</li> </ul>

Možnosť	Popis
	<ul style="list-style-type: none"> <li>10 seconds (10 sekúnd)</li> </ul>

**Tabuľka 10. Virtualization Support (Podpora technológie Virtualization)**

Možnosť	Popis
Virtualization	Umožňuje povoliť alebo zakázať technológiu virtualizácie spoločnosti Intel. Predvolené nastavenie: Enable Intel Virtualization Technology (Povoliť technológiu virtualizácie spoločnosti Intel)
VT for Direct I/O	Povoľuje alebo zakazuje aplikácii Virtual Machine Monitor (VMM) využívať dodatočné hardvérové možnosti, ktoré technológia Intel® Virtualization poskytuje pre priamy vstup/výstup. Enable VT for Direct I/O (Povoliť VT pre priamy vstup/výstup) – Táto možnosť je predvolene povolená.
Trusted Execution	Táto možnosť určuje, či môže monitor virtuálneho prístroja (MVMM) používať prídavné funkcie hardvéru, ktoré ponúka technológia Intel Trusted Execution. Ak chcete používať túto funkciu, musí byť povolená technológia virtualizácie TPM a technológia virtualizácie pre priamy vstup/výstup. Trusted Execution – predvolene zakázané.

**Tabuľka 11. Wireless (Bezdrôtové pripojenie)**

Možnosť	Popis
<b>Wireless Switch</b>	Umožňuje určiť, ktoré bezdrôtové zariadenie možno ovládať vypínačom bezdrôtových rozhraní. Máte tieto možnosti: <ul style="list-style-type: none"> <li>WWAN</li> <li>WLAN</li> <li>Bluetooth</li> <li>WiGig</li> </ul> Všetky možnosti sú predvolene povolené.
<b>Wireless Device Enable</b>	Môžete povoliť alebo zakázať bezdrôtové zariadenia. Máte tieto možnosti: <ul style="list-style-type: none"> <li>WWAN</li> <li>Bluetooth</li> <li>WLAN/WiGig</li> </ul> Všetky možnosti sú predvolene povolené.

**Tabuľka 12. Maintenance (Údržba)**



Možnosť	Popis
<b>Service Tag</b>	Zobrazí servisný štítok počítača.
<b>Asset Tag</b>	Umožňuje vytvoriť inventárny štítok systému, ak ešte nebol nastavený. Táto možnosť nie je v predvolenom nastavení nastavená.

Tabuľka 13. System Logs (Systémové záznamy)

Možnosť	Popis
<b>BIOS events</b>	Zobrazí záznam udalostí systému a umožňuje vymazať denník. <ul style="list-style-type: none"><li>• Clear Log (Vymazať záznam)</li></ul>
<b>Thermal Events</b>	Zobrazí záznam udalostí teploty a umožňuje vymazať denník. <ul style="list-style-type: none"><li>• Clear Log (Vymazať záznam)</li></ul>
<b>Power Events</b>	Zobrazí záznam udalostí napájania a umožňuje vymazať denník. <ul style="list-style-type: none"><li>• Clear Log (Vymazať záznam)</li></ul>

## Aktualizácia systému BIOS

Odporúča sa aktualizovať BIOS (nastavenie systému) v prípade výmeny systémovej dosky alebo ak je k dispozícii aktualizácia. Pre laptopy sa uistíte, že batéria počítača je úplne nabitá a pripojená k elektrickej zásuvke

1. Reštartujte počítač.
2. Chodte na stránku [dell.com/support](http://dell.com/support).
3. Zadajte **Service Tag** (Servisný štítok) alebo **Express Service Code** (Kód expresného servisu) a kliknite na tlačidlo **Submit** (Odoslať).
  -  **POZNÁMKA:** Ak chcete nájsť svoj servisný štítok, kliknite na možnosť **Where is my Service Tag?** (Kde nájdem svoj servisný štítok?)
  -  **POZNÁMKA:** Ak nemôžete nájsť svoj servisný štítok, kliknite na možnosť **Detect My Product** (Zistiť môj produkt). Postupujte podľa pokynov na obrazovke.
4. Ak nemôžete nájsť svoj servisný štítok, kliknite na kategóriu produktu svojho počítača.
5. Vyberte zo zoznamu **Product Type** (Typ produktu).
6. Vyberte model svojho počítača a objaví sa stránka **Product Support** (Podpora produktu) vášho počítača.
7. Kliknite na položku **Get drivers** (Získať ovládače) a kliknite na možnosť **View All Drivers** (Zobraziť všetky ovládače). Otvorí sa stránka **Drivers and Downloads** (Ovládače a sťahovateľné súbory).
8. Na obrazovke **Ovládače a prevzatia v rozbaľovacom zozname Operating System** (Operačný systém) vyberte možnosť **BIOS**.
9. Nájdite najnovší súbor BIOS a kliknite na tlačidlo **Download File** (Prevziať súbor).

Môžete analyzovať aj to, ktoré ovládače vyžadujú aktualizáciu. Ak to chcete urobiť pre svoj produkt, kliknite na možnosť **Analyze System for Updates** (Analyzovať systém pre aktualizácie) a postupujte podľa pokynov na obrazovke.
10. V okne **Please select your download method below** (Vyberte spôsob preberania nižšie) vyberte želaný spôsob preberania a kliknite na tlačidlo **Download File** (Prevziať súbor).

Zobrazí sa okno **File Download** (Prevziať súbor).
11. Kliknutím na možnosť **Save** (Uložiť) uložte súbor do svojho počítača.
12. Kliknutím na možnosť **Run** (Spustiť) nainštalujte aktualizované nastavenia do svojho počítača.

Postupujte podľa pokynov na obrazovke.

## Systémové heslo a heslo pre nastavenie


Môžete vytvoriť systémové heslo a heslo pre nastavenie pre zabezpečenie vášho počítača.



Typ hesla	Popis
<b>Systémové heslo</b>	Heslo, ktoré musíte zadať pre prihlásenie sa do systému.
<b>Heslo pre nastavenie</b>	Heslo, ktoré musíte zadať pre vstup a zmeny nastavení systému BIOS vášho počítača.


 **VAROVANIE:** Funkcie hesla poskytujú základnú úroveň zabezpečenia údajov vo vašom počítači.

 **VAROVANIE:** Ak váš počítač nie je uzamknutý a nie je pod dohľadom, ktokoľvek môže získať prístup k údajom uloženým v ňom.

 **POZNÁMKA:** Funkcie systémové heslo a heslo pre nastavenie sú vypnuté v čase dodávky vášho počítača.

## Nastavenie systémového hesla a hesla pre nastavenie

Môžete určiť nové **System Password** (Systémové heslo) a/alebo **Setup Password** (Heslo pre nastavenie) alebo zmeniť existujúce **System Password** (Systémové heslo) a/alebo **Setup Password** (Heslo pre nastavenie) iba ak má nastavenie **Password Status** (Stav hesla) hodnotu **Unlocked** (Odomknuté). Ak je stav hesla **Locked** (Zamknuté), nemôžete zmeniť systémové heslo.

 **POZNÁMKA:** Ak je prepojka hesla vyradená, existujúce systémové heslo a heslo pre nastavenie sa vymažú a pri prihlasovaní sa k počítaču nemusíte zadať systémové heslo.

Ak chcete spustiť nástroj na nastavenie systému, stlačte kláves <F2> ihneď po zapnutí alebo reštartovaní systému.

1. Na obrazovke **System BIOS** (Systém BIOS) alebo **System Setup** (Nastavenie systému) vyberte **System Security** (Zabezpečenie systému) a stlačte kláves <Enter>. Zobrazí sa okno **System Security** (Zabezpečenie systému).
2. Na obrazovke **System Security** (Zabezpečenie systému) skontrolujte, či je **Password Status** (Stav hesla) nastavené na **Unlocked** (Odomknuté).
3. Zvoľte **System Password** (Systémové heslo), zadajte systémové heslo a stlačte tlačidlo <Enter> alebo <Tab>. Pri priradovaní systémového hesla dodržujte nasledujúce pravidlá:

- Heslo môže obsahovať maximálne 32 znakov.
- Heslo môže obsahovať čísla 0 – 9.
- Platné sú len malé písmená, veľké písmená nie sú povolené.
- Iba nasledujúce špeciálne znaky sú povolené: medzera, ("), (+), (,), (-), (.), (/), (:), (|), (\), (|), (').

Na požiadanie zadajte systémové heslo znova.

4. Zadajte systémové heslo tak, ako ste to zadali predtým, a kliknite na tlačidlo **OK**.
5. Zvoľte **Setup Password** (Heslo pre nastavenie), zadajte svoje systémové heslo a stlačte tlačidlo <Enter> alebo <Tab>. Zobrazí sa okno s výzvou, aby ste zadali heslo pre nastavenie znova.
6. Zadajte heslo pre nastavenie tak, ako ste to zadali predtým, a kliknite na tlačidlo **OK**.
7. Stlačte <Esc>, správa vás upozorní, aby ste uložili zmeny.
8. Stlačením klávesu <Y> uložte zmeny. Počítač sa reštartuje.

## Vymazanie alebo zmena existujúceho systémového hesla a/alebo hesla pre nastavenie

Uistite sa, že **Password Status** (Stav hesla) je **Unlocked** (Odomknuté) (v nástroji **System Setup**) skôr, než sa pokúsíte vymazať alebo zmeniť existujúce systémové heslo a/alebo heslo pre nastavenie. Nemôžete vymazať alebo zmeniť existujúce systémové heslo alebo heslo pre nastavenie, ak je **Password Status** (Stav hesla) **Locked** (Zamknuté).

Ak chcete spustiť nástroj System Setup, stlačte kláves <F2> ihneď po zapnutí alebo reštartovaní systému.

1. Na obrazovke **System BIOS** (Systém BIOS) alebo **System Setup** (Nastavenie systému) vyberte **System Security** (Zabezpečenie systému) a stlačte kláves <Enter>. Zobrazí sa obrazovka **System Security** (Zabezpečenie systému).
2. Na obrazovke **System Security** (Zabezpečenie systému) skontrolujte, či je **Password Status** (Stav hesla) nastavené na **Unlocked** (Odomknuté).
3. Zvoľte **System Password** (Systémové heslo), zmeňte alebo vymažte systémové heslo a stlačte tlačidlo <Enter> alebo <Tab>.
4. Zvoľte **Setup Password** (Heslo pre nastavenie), zmeňte alebo vymažte heslo pre nastavenie a stlačte tlačidlo <Enter> alebo <Tab>.



**POZNÁMKA:** Ak zmeníte systémové heslo a/alebo heslo pre nastavenie, na výzvu zadajte nové heslo znova. Ak mažete systémové heslo a/alebo heslo pre nastavenie, na výzvu potvrdíte mazanie.

5. Stlačte <Esc>, správa vás upozorní, aby ste uložili zmeny.
6. Stlačením tlačidla <Y> uložte zmeny a ukončíte program Nastavenie systému. Počítač sa reštartuje.

## Diagnostika


Ak zaznamenáte problém s vaším počítačom, pred tým, ako kontaktujete DELL kvôli technickej podpore, spustíte diagnostiku ePSA. Cieľom spustenia diagnostiky je otestovať hardvér vášho počítača bez potreby ďalšieho vybavenia a rizika straty údajov. Ak sa vám nepodarí odstrániť problém, personál servisu a podpory môže využiť výsledky diagnostiky, aby vám pomohol pri riešení problému.

### Diagnostika Vylepšené vyhodnotenie systému pred zavedením (Enhanced Pre-Boot System Assessment – ePSA)

Diagnostika ePSA (známa aj ako diagnostika systému) vykoná kompletnú kontrolu vášho hardvéru. Test ePSA je súčasťou systému BIOS spúšťa ho BIOS interne. Vstavaný diagnostický nástroj systému poskytuje balíček možností pre jednotlivé zariadenia alebo skupiny zariadení, ktorý vám umožní:

- Spustiť testy automaticky alebo v interaktívnom režime
- Opakovať testy
- Zobrazit' alebo uložit' výsledky testov
- Spustením podrobných testov zaviesť dodatočné testy kvôli získaniu ďalších informácií o zariadeniach, ktoré majú poruchu
- Zobrazit' hlásenia o stave, ktoré vás informujú, ak testy prebehli úspešne
- Zobrazit' chybové hlásenia, ktoré vás informujú, ak sa počas testov objavili nejaké problémy





 **VAROVANIE:** Diagnostiku systému používajte len na testovanie vášho počítača. Použitie programu v iných počítačoch môže spôsobiť neplatné výsledky alebo chybové hlásenia.

 **POZNÁMKA:** Niektoré testy niektorých zariadení vyžadujú interakciu používateľa. Vždy buďte pri termináli počítača počas behu diagnostických testov.

1. Zapnite počítač.
2. Keď sa počas zavádzania systému objaví logo Dell, stlačte kláves <F12>.
3. Na obrazovke ponuky zavádzania vyberte možnosť **Diagnostics** (Diagnostika).  
Zobrazí sa okno **Enhanced Pre-boot System Assessment** (Vylepšené vyhodnotenie systému pred zavedením), ktoré zobrazí všetky zariadenia zistené v počítači. Diagnostický nástroj spustí testy pre všetky zistené zariadenia.
4. Ak chcete spustiť diagnostický test pre konkrétne zariadenie, stlačte kláves <Esc> a kliknutím na tlačidlo **Yes** (Áno) zastavte diagnostický test.
5. Vyberte zariadenie na ľavej table a kliknite na položku **Run Tests** (Spustiť testy).
6. V prípade problémov sa zobrazia chybové kódy.  
Poznačte si chybový kód a obráťte sa na Dell.

# Indikátory stavu zariadenia

Tabuľka 14. Indikátory stavu zariadenia

-  Rozsvieti sa po zapnutí počítača a bliká, keď sa počítač nachádza v režime správy napájania.
-  Svieti, keď počítač číta alebo zapisuje údaje.
-  Neprerušovaným svetlom alebo blikaním signalizuje stav nabitia batérie.
-  Svieti, ak je povolená bezdrôtová sieť.

Indikátory stavu zariadenia sa zvyčajne nachádzajú na hornej alebo ľavej strane klávesnice. Používajú sa na zobrazenie stavu ukladačích zariadení, batérie a bezdrôtových zariadení. Okrem toho môžu byť užitočné ako diagnostický nástroj v prípade možného zlyhania systému.

V nasledujúcej tabuľke je uvedený zoznam a význam chybových kódov v prípade možného výskytu chyby.

Tabuľka 15. Indikátory LED

Indikátor LED ukladačích zariadení	Indikátor LED napájania	Indikátor LED bezdrôtovej komunikácie	Popis chyby
Bliká	Svieti	Svieti	Pravdepodobne zlyhal procesor.
Svieti	Bliká	Svieti	Pamäťové moduly sú rozpoznané, ale vyskytla sa chyba.
Bliká	Bliká	Bliká	Vyskytla sa chyba systémovej dosky.
Bliká	Bliká	Svieti	Pravdepodobne sa vyskytla chyba grafickej karty alebo video karty.
Bliká	Bliká	Nesvieti	Zlyhanie systému pri inicializovaní pevného disku ALEBO zlyhanie systému pri inicializovaní voliteľnej pamäte ROM.
Bliká	Nesvieti	Bliká	Vyskytla sa chyba radiča USB počas inicializácie.
Svieti	Bliká	Bliká	Nie sú nainštalované/rozpoznané žiadne pamäťové moduly.
Bliká	Svieti	Bliká	Vyskytla sa chyba displeja počas inicializácie.
Nesvieti	Bliká	Bliká	Modem nedovoľuje systému dokončiť test POST.
Nesvieti	Bliká	Nesvieti	Nepodarilo sa inicializovať pamäť alebo pamäť nie je podporovaná.

## Indikátory stavu batérie

Ak je počítač pripojený do elektrickej zásuvky, indikátor batérie funguje takto:


**Striedavo bliká  
nažltá a nabieleo**

K notebooku je pripojený sieťový adaptér, ktorý spoločnosť Dell neoverila alebo ho nepodporuje.

<b>Striedavo bliká nažlto a svieti nabielo</b>	Dočasná porucha batérie s pripojeným napájacím adaptérom.
<b>Trvalo bliká nažlto</b>	Kritická porucha batérie s pripojeným napájacím adaptérom.
<b>Nesvieti</b>	Batéria je v režime plného nabitia s pripojeným napájacím adaptérom.
<b>Svieti nabielo</b>	Batéria je v režime nabijania s pripojeným napájacím adaptérom.



## Technické údaje

 **POZNÁMKA:** Ponuka sa môže líšiť podľa oblasti. Nasledujúce technické údaje obsahujú len informácie, ktorých dodanie s počítačom je požadované zákonom. Ďalšie informácie týkajúce sa konfigurácie počítača získate na stránke **Pomoc a technická podpora** v operačnom systéme Windows a vyberte možnosť zobrazenia informácií o počítači.

**Tabuľka 16. Informácie o systéme**

Vlastnosť	Technické údaje
Čipová sada	Lynx Point-LP ( <b>Latitude 7240</b> ) Čipová súprava Intel QM87 Express ( <b>Latitude 7440</b> )
Šírka zbernice DRAM	64 bitov
Flash EPROM	SPI 32 Mb, 64 Mb
Zbernica PCIe	100 MHz
Frekvencia externej zbernice	DMI (5 GT/s)

**Tabuľka 17. Procesor**

Vlastnosť	Technické údaje
Typy	Typový rad Intel Core i3 / i5 / i7
Vyrovňavacia pamäť 3. úrovne (L3)	3 MB, 4 MB, 6 MB a 8 MB

**Tabuľka 18. Pamäť**


Vlastnosť	Technické údaje
Pamäťový konektor	Dve zásuvky SODIMM
Kapacita pamäte	2 GB, 4 GB alebo 8 GB
Typ pamäte	DDR3L SDRAM (1600 MHz)
Minimálna pamäť	2 GB
Maximálna pamäť	16 GB

**Tabuľka 19. Audio**

Vlastnosť	Technické údaje
Typ	štvorkanálový zvuk s vysokým rozlíšením
Radič	Realtek ALC3226
Stereo konverzia	24-bitová (analog – digitál a digitál – analog)

Vlastnosť	Technické údaje
Rozhranie:	
Interné	zvuk s vysokým rozlíšením
Externé	mikrofón, stereoslúchadlá a kombinovaný konektor pre náhlavnú súpravu
Reprodukory	dve
Interný zosilňovač pre reproduktory	1 W (RMS) na kanál
Ovládanie hlasitosti	horúce klávesy

#### Tabuľka 20. Video

Vlastnosť	Technické údaje
Typ	integrované na systémovej doske
Radič:	
UMA	Intel HD Graphics 4600
Diskrétny	Grafická karta AMD Radeon HD 8690M
Dátová zbernica	PCI-E Gen3 x8
Podpora externej obrazovky	<ul style="list-style-type: none"> <li>jeden port HDMI</li> </ul>
	 <b>POZNÁMKA:</b> Podporujú dva porty DP/DVI cez dokovaciu stanicu.

#### Tabuľka 21. Kamera

Vlastnosti	Technické údaje
Rozlíšenie fotoaparátu	1280 x 720 pixlov
Rozlíšenie videa (maximálne)	1280 x 720 pixlov
Diagonálny pozorovací uhol	74°

#### Tabuľka 22. Komunikačné rozhrania

Vlastnosti	Technické údaje
Sieťový adaptér	10/100/1000 Mbit/s Ethernet (RJ-45)
Bezdrôtové pripojenie	interné karty na pripojenie k sieťam WLAN a WWAN

#### Tabuľka 23. Porty a konektory

Vlastnosti	Technické údaje
Audio	jeden konektor na mikrofón/stereofónne slúchadlá/reprodukory
Video	Konektor mini DisplayPort
Sieťový adaptér	Konektor RJ-45



<b>Vlastnosti</b>	<b>Technické údaje</b>
USB 3.0	dva USB 3.0 kompatibilné konektory
Čítačka pamäťových kariet	Podpora po verziu SD 4.0
Karta uSIM (modul identity odberateľa veľkosti Mikro)	jeden
Port na pripojenie dokovacej stanice	jeden

#### **Tabuľka 24. Displej**

<b>Vlastnosť</b>	<b>Technické údaje</b>	
	<b>Latitude 7240</b>	<b>Latitude 7440</b>
Typ	HD Anti-Glare	HD Anti-Glare
Rozmery:		
Výška	180,0 mm (7,08 palca)	205,6 mm (8,09 palca)
Šírka	300,90 mm (11,84 palca)	320,9 mm (12,63 palca)
Uhlopriečka	3,6 mm (0,14 palca)	3,6 mm (0,14 palca)
Maximálne rozlíšenie	1366 x 768	1366 x 768
Obnovovacia frekvencia	60 Hz	60 Hz
Minimálne pozorovacie uhly:		
Vodorovný	+/-40°	+/-40°
Zvislý	+15°/-30°	+15°/-30°
Rozstup pixlov	1,05	1,05

#### **Tabuľka 25. Klávesnica**

<b>Vlastnosť</b>	<b>Technické údaje</b>
Počet klávesov	USA: 86 klávesov, Spojené kráľovstvo: 87 klávesov, Brazília: 87 klávesov a Japonsko: 90 klávesov

#### **Tabuľka 26. Dotyková plocha**

<b>Vlastnosť</b>	<b>Technické údaje</b>	
	<b>Latitude 7240</b>	<b>Latitude 7440</b>
Aktívna oblasť:		
Os X	98,8 mm	100 mm
Os Y	60,8 mm	47 mm

#### **Tabuľka 27. Batéria**

<b>Vlastnosť</b>	<b>Technické údaje</b>
Typ	<ul style="list-style-type: none"> <li>3-článková „inteligentná“ lítium-iónová</li> </ul>

<b>Vlastnosť</b>	<b>Technické údaje</b>	
	<ul style="list-style-type: none"> <li>4-článková „inteligentná“ lítium-iónová</li> </ul>	
Rozmery:	<b>Latitude 7240</b>	<b>Latitude 7440</b>
3-článková/4-článková		
Hĺbka	80,75 mm (3,18 palca)	74,75 mm (2,94 palca)
Výška	7,20 mm (0,28 palca)	8,00 mm (0,31 palca)
Šírka	282,00 mm (11,10 palca)	308,50 mm (12,15 palca)
Hmotnosť:		
3-článková	250,00 g (0,55 lb)	247,00 g (0,54 lb)
4-článková	300,00 g (0,66 lb)	308,00 g (0,68 lb)
Napätie		
3-článková	11,10 V=	
4-článková	7,40 V=	
Teplotný rozsah:		
Prevádzka	Nabíjanie: 0 °C až 50 °C (32 °F až 158 °F) Vybíjanie: 0 °C až 70 °C (32 °F až 122 °F)	
Mimo prevádzky	-20 °C až 65 °C (4 °F až 149 °F)	
Gombíková batéria	3 V lítiová gombíková batéria CR2032	

#### **Tabuľka 28. Napájací adaptér**

<b>Vlastnosť</b>	<b>Technické údaje</b>
Typ	65 W a 90 W
Vstupné napätie	100 V~ až 240 V~
Vstupný prúd (maximálny)	1,50 A
Vstupná frekvencia	50 Hz až 60 Hz
Výstupný výkon	65 W
Výstupný prúd	3,34 A (trvalý)
Menovité výstupné napätie	19,5 V=
Hmotnosť	0,51 lb (0,23 kg)
Rozmery	0,87 x 2,60 x 4,17 palca (22 x 66 x 106 mm)
Teplotný rozsah:	
Prevádzka	0 °C až 40 °C (32 °F až 104 °F)
Mimo prevádzky	-40 °C až 70 °C (-40 °F až 158 °F)

**Tabuľka 29. Fyzické vlastnosti**


<b>Vlastnosť</b>	<b>Latitude 7240</b>	<b>Latitude 7440</b>
Výška	20,0 mm (0,79 palca)	21,0 mm (0,80 palca)
Šírka	310,5 mm (12,22 palca)	337 mm (13,2 palca)
Hĺbka	211,0 mm (8,3 palca)	231,5 mm (9,1 palca)
Hmotnosť (s 3-článkovou batériou)	1,36 kg (2,99 lb)	1,63 kg (3,6 lb)

**Tabuľka 30. Nároky na prostredie**

<b>Vlastnosť</b>	<b>Technické údaje</b>
Teplota:	
Prevádzka	0 °C až 60 °C (32 °F až 140 °F)
Skladovanie	-51 °C až 71 °C (-59 °F až 159 °F)
Relatívna vlhkosť (maximálna):	
Prevádzka	10 % až 90 % (nekondenzujúca)
Skladovanie	5 % až 95 % (nekondenzujúca)
Nadmorská výška (maximálna):	
Prevádzka	-15,2 m až 3048 m (-50 stôp až 10 000 stôp) 0° až 35°C
Mimo prevádzky	-15,24 m až 10 668 m (-50 stôp až 35 000 stôp)
Hladina vzduchom prenášaných kontaminantov	G2 alebo nižšia, v súlade s definíciou v norme ISA S71.04-1985




## Kontaktovanie spoločnosti Dell

 **POZNÁMKA:** Ak nemáte aktívne pripojenie na internet, kontaktné informácie nájdete vo faktúre, dodacom liste, účtenke alebo v produktovom katalógu spoločnosti Dell.

Spoločnosť Dell ponúka niekoľko možností podpory a servisu on-line a telefonicky. Dostupnosť sa však líši v závislosti od danej krajiny a produktu a niektoré služby nemusia byť vo vašej oblasti dostupné. Kontaktovanie spoločnosti Dell v súvislosti s predajom, technickou podporou alebo službami zákazníkom:

1. Navštívte stránku **dell.com/contactdell**.
2. Skontrolujte svoju krajinu alebo región v rozbaľovacom zozname v ľavom hornom rohu stránky.
3. Vyberte kategóriu svojej podpory: **Technical Support** (Technická podpora), **Customer Support** (Zákaznícka podpora), **Sales** (Predaj) alebo **International Support Services** (Medzinárodné služby podpory).
4. V závislosti od vašej požiadavky zvolte odkaz na príslušnú službu alebo technickú podporu.

 **POZNÁMKA:** Ak ste si zakúpili systém Dell, môžete dostať výzvu na zadanie servisného štítka.